

BSZC Veress Ferenc Szakképző Iskola

4220 Hajdúböszörmény, Enyingi T. B. u. 5/A

TŰZVÉDELMI SZABÁLYZAT

Készítette: Tömöri András
tűzvédelmi főelőadó
biz.sz.: 98828/23/2015
tel:20/3306-221

	TŰZVÉDELMI SZABÁLYZAT	Oldalszám: 2/57
	BSZC Veress Ferenc Szakképző Iskola	

Tartalom

I.	A szabályzat időbeni, területi és személyi hatálya ... Hiba! A könyvjelző nem létezik.	
II.	Ügyrend.....	4
II/1.	<i>Az Intézmény közvetlen vezetőinek tűzvédelemmel kapcsolatos feladatai, kötelezettségei</i>	6
II/2.	<i>Szerződéses tűzvédelmi tanácsadó</i>	8
II/3.	<i>Beosztott munkavállalók kötelezségei</i>	9
III.	<i>Általános érvényű használati tűzvédelmi szabályok</i>	10
III/1.	<i>Az anyagok tűzveszélyességi osztálya</i>	10
III/2.	<i>Használatra vonatkozó általános érvényű tűzvédelmi szabályok</i>	11
III/3.	<i>Tűzveszélyes tevékenység</i>	12
III/4.	<i>Dohányzás</i>	14
III/5.	<i>Tárolás szabályai</i>	14
III/6.	<i>Tűzoltási út, terület és egyéb utak</i>	14
III/7.	<i>Tűzelő-, fűtőberendezések</i>	15
III/8.	<i>Csatornahálózat</i>	15
III/9.	<i>Villamos berendezés</i>	15
III/10.	<i>Villámvédelem felülvizsgálata</i>	16
III/11.	<i>Biztonsági világítás, biztonsági jelzések és menekülési útirányt jelző rendszer</i>	17
III/12.	<i>Tűzoltó készülékek</i>	20
III/13.	<i>A tűzoltó-vízforrások és tartozékaik felülvizsgálata</i>	20
IV.	Záró rendelkezések.....	21
	Az oktatási intézményre vonatkozó eseti tűzmegeelőzési használati szabályok, előírások	23
	<i>Előtterek, közlekedők, folyosók, lépcsőházak</i>	22
	<i>Iroda és iroda jellegű helyiségek</i>	25
	<i>Tanterem és tanterem jellegű helyiségek</i>	27
	<i>Raktárak, szertárak</i>	30
	<i>Tornacsarnok Tornaszertár</i>	32
	<i>Öltöző helyiség</i>	37
	<i>Főzőkonyha</i>	36
	<i>Ebédló</i>	39
	<i>Vizesblokkok helyiségei</i>	41
	<i>Gázkazánok helyiségei</i>	43
	<i>Asztalos műhely</i>	45
	<i>Tűzvédelmi oktatás, felvilágosítás</i>	48
	<i>Engedély tűzveszélyes tevékenység végzésére</i>	50
	Tűzriadó Terv.....	53

	TŰZVÉDELMI SZABÁLYZAT	Oldalszám: 3/57
	BSZC Veress Ferenc Szakképző Iskola	

TŰZVÉDELMI SZABÁLYZAT

A BSZC Veress Ferenc Szakgimnáziuma és Szakközépiskolája tűzvédelmével összefüggő feladatait a tűz elleni védekezésről, a műszaki mentésről és a tűzoltóságról szóló 1996.évi XXXI. törvény valamint a tűzvédelmi szabályzat készítéséről szóló 30/1996.(XII.6.) BM. rendeletben foglaltak alapján a következők szerint határozom meg:

Tűzvédelmi Szabályzat célja, feladata

A szabályzat a BSZC Veress Ferenc Szakképző Iskola /továbbá intézmény/ alapvető tűzvédelmi szabálya, amely a jogszabályok keretei között a intézmény sajátosságainak figyelembevételével határozza meg a tűzvédelmi tevékenység valamennyi fontos kérdését.

Ezek alapján a Szabályzat tartalmazza:

- a./ tűzvédelmi szervezeti, működési és eljárási szabályokat
- b./ használati, magatartási viszonyokat, hatásköröket
- c./ a megelőző és mentő tűzvédelmi szabályokat, azok végrehajtásának módját
- d./ a vezetők és dolgozók tűzvédelmi feladatait, ellenőrzési kötelezettségüket
- e./ továbbá mindazokat a követelményeket, amelyeket a tűzvédelemről szóló jogszabályok ide utalnak, valamint azokat a követelményeket, amelyeket a jogszabály ugyan nem utal kifejezetten a tűzvédelmi szabályzatba, de szabályozásuk az intézmény sajátosságai miatt szükséges és indokolt.

I. A Tűzvédelmi Szabályzat területi hatálya:

**BSZC Veress Ferenc Szakképző Iskola 4220 Hajdúböszörmény, Enyingi T. B. u. 5/A
Központi Tanműhely 4220 Hajdúböszörmény, Városkert u. 38/d**

II. A Tűzvédelmi Szabályzat időbeni hatálya

a./ A Tűzvédelmi Szabályzat kiadása napján, 2023. szeptember 1-én lép hatályba és visszavonásig érvényes. Ezzel egyidejűleg a korábban kiadott Tűzvédelmi Szabályzat hatályát veszíti.

b./ A Szabályzatban meghatározott előírás, feladat, magatartási szabály, (beosztásra való tekintet nélkül) kötelező érvényű és hatálya vonatkozásában kiterjed:

- az intézményhez tartozó valamennyi létesítmény, épület, helyiség stb. telephelyére, az ott folytatandó tevékenységekre terjednek ki. továbbá a szállításra és tárolásra
- az intézménynél ideiglenesen vagy állandó jelleggel foglalkoztatott dolgozóra, még akkor is, ha az intézmény telephelyén kívül végzi a munkát.
- valamint az intézmény területén bármilyen céllal tartózkodó vagy tevékenységet végző /szállító, javító, karbantartó, szolgáltatást igénybevevő, ellenőrző, szerződésben lévő más vállalkozás, vállalat stb./ személyére.

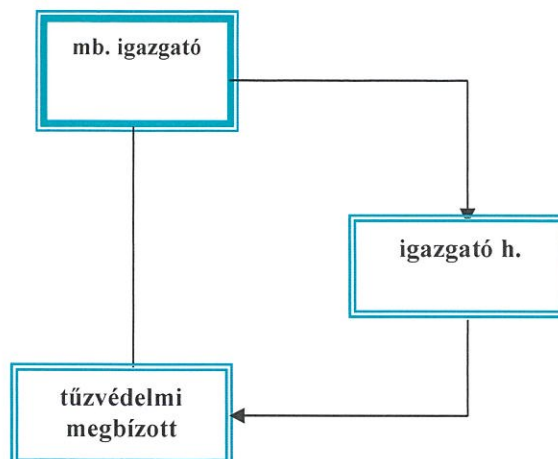
c./ A szabályzatban foglaltak nem megfelelő végrehajtása, vagy be nem tartása a hatóság részéről helyszíni bírság kiszabását, szabálysértési vagy büntető eljárást, az intézmény részéről pedig fegyelmi és kártérítési eljárást von maga után.

A szabályzat célja:

A tűzvédelmi szabályzat fő célja, hogy Az INTÉZMÉNY vezetője, helyettese és az intézmény közvetlen vezetői továbbá a beosztott munkavállalók és bizonyos szintig a tanulók is megismerjék, elsajátítsák azokat az alapvető, a tüzesetek megelőzéséhez szükséges tűzvédelmi használati és magatartási szabályokat, melyeket az élet-, és vagyonbiztonság érdekében az intézmények területén be kell tartaniuk, tartatniuk.

	TŰZVÉDELMI SZABÁLYZAT	Oldalszám: 4/57
	BSZC Veress Ferenc Szakképző Iskola	

1. TŰZVÉDELMI SZERVEZET FELÉPÍTÉSE



III. Ügyrend

Az intézmény vezetőjének – távollétében helyettesének – tűzvédelemmel kapcsolatos feladatai, kötelezettségei:

A pedagógiai szakmai tevékenység irányítása mellett felügyeli, koordinálja az intézményegységek tűzvédelmét.

Ennek érdekében:

- a. Az intézmény közvetlen vezetéséért felelős vezetők és a szerződéses tűzvédelmi tanácsadó bevonásával elkészítetteti, majd kiadja az irányítása alá tartozó intézményekre és intézményra vonatkozó komplett, egységes szerkezetbe foglalt, a törvényi és jogszabályi előírásokra épülő tűzvédelmi dokumentációt (Tűzvédelmi Szabályzat, Tűzriadó Terv, egyéb nyilvántartások stb.).
- b. Gondoskodik – tűzvédelmi szakember által - a tűzvédelmi dokumentációk elkészítéséről, időszakos felülvizsgálatáról, a jogszabályi változások által megkövetelt jelentős átdolgozásáról, az ehhez szükséges pénzeszközök mindenkor biztosításáról.
- c. Szabályozza az intézmények közvetlen vezetőinek és a dolgozóknak tűzvédelmi oktatását, felvilágosítását. Ellenőrzi az oktatások megtartását, dokumentálását, azt köteles igazolni. Gondoskodik arról, hogy dolgozói és – megfelelő szinten a diákok is – megismerjék a Tűzvédelmi Szabályzatban foglaltakat, a tüzesetek megelőzéséhez szükséges ismereteket.
- d. Szabályozza az intézmények helyiségeiben, szabadterein végzendő alkalmoszerű tűzveszélyes tevékenység szabályos engedélyezését, végzését. Megnevezi az ÍRÁSOS ENGEDÉLY kiadására jogosult, egyben kötelezett, felelős személyt.
- e. A szerződéses tűzvédelmi tanácsadójának szóbeli beszámoltatásával, az üzemeltetési naplók időszakos ellenőrzésével, valamint az időszakos – féléves - tűzvédelmi szemlékről készült írásos feljegyzésekből, továbbá az intézmények és intézmény közvetlen vezetőinek rendszeres szóbeli – ha szükséges, úgy írásos - beszámoltatásával folyamatosan tájékozódik az intézmények és intézmény tűzvédelmi helyzetéről, a megoldásra váró tűzvédelmi feladatokról.
- f. Az intézmények és a intézmény fenntartásával kapcsolatos, az üzemeltetési naplókban lévő tűzvédelmi, dologi feladatok – különböző kötelező jellegű időszakos tűzvédelemmel kapcsolatos

	TŰZVÉDELMI SZABÁLYZAT	Oldalszám: 5/57
	BSZC Veress Ferenc Szakképző Iskola	

felülvizsgálatok, és az ezt követő javítások, karbantartások - időbeni aktualitására, azok időbeni elvégzésére, az ehhez szükséges pénzeszközök biztosítására személyesen, telefonon, vagy írásban hívja fel a fenntartó figyelmét.

- g. Gondoskodik arról, hogy a intézmény területén a jogszabályban előírt mennyiségű és oltásteljesítményű, az intézményekben és intézményban keletkező tűz oltására alkalmas tűzoltó készülék, eszköz, felszerelés, anyag, telepítésre, beszerzésre kerüljön, illetve azok megfelelő módon történő, szabályos készenlétben tartása biztosítva legyen, időszakos felülvizsgálatukat szakvállalat megfelelő időközönként elvégezze.
- h. Amennyiben bármely a intézmény területén olyan előre látható, jelentős, tervezett változás várható, és az majd az adott intézmény tűzvédelmi helyzetét alapvetően befolyásolja, úgy annak tényét a várható változás bekövetkezése előtt legalább 15 nappal írásban köteles bejelenteni az I. fokú tűzvédelmi hatóságnak.
- i. Amennyiben lehetősége van rá, úgy minden esetben személyesen vesz részt az érintett intézmény, vagy a intézmény területén történő hatósági tűzvédelmi ellenőrzéseken, de leginkább jellemző, hogy az ellenőrzéseken az adott intézmény, vagy intézmény közvetlen vezetőjével és/vagy szerződéses tűzvédelmi tanácsadójával képviselteti magát. Köteles gondoskodni – részben saját munkakörében – a feltárt hiányosságok felszámolásáról, felszámoltatásáról, illetve hatáskörét meghaladó horderejű ügyekben a fenntartó figyelmét felhívni a fenntartóra háruló – elsősorban dologi, nagyobb pénzeszközöket igénylő problémák, hiányosságok felszámolására, felszámoltatására.

Az Intézmény vezetője köteles a tűzvédelmet az intézmények területén végzendő mindennapi tevékenysége szerves részeként kezelni!

	TŰZVÉDELMI SZABÁLYZAT	Oldalszám: 6/57
	BSZC Veress Ferenc Szakképző Iskola	

II/1. Az Intézmény közvetlen vezetőinek tűzvédelemmel kapcsolatos feladatai, kötelezettségei

FELELŐSEK AZ ÁLTALUK IRÁNYÍTOTT INTÉZMÉNY TŰZVÉDELMI HELYZETÉÉRT. BIZTOSÍTANI KÖTELESEK AZ INTÉZMÉNYÜK MINDENNAPI BIZTONSÁGOS TEVÉKENYSÉGÉHEZ SZÜKSÉGES SZEMÉLYI és TÁRGYI TŰZVÉDELMI TŰZMEGELŐZÉSI FELTÉTELEKET

Ezen belül:

- a) Rendszeresen ellenőrzik a közvetlen irányításuk alá tartozó intézmény tűzvédelmi rendjét, a helyiségek szabályos – kizárólag rendeltetésük szerinti – használatát. Betartják és betartatják jelen tűzvédelmi szabályzatban foglalt tűzmegeelőzési használati szabályokat, előírásokat.
- b) Közreműködnek a szükséges információk kiadásával az általuk irányított intézményre vonatkozó tűzvédelmi dokumentáció elkészítésében.
- c) Évenként egy alkalommal beosztott dolgozóikkal együtt kötelesek részt venni az intézmények dolgozói részére – a tűzvédelmi tanácsadó által – tartandó éves ismétlődő, összevont tűzvédelmi oktatásokon. Kötelesek – többek között - gondoskodni arról, hogy a beosztott dolgozók megismerjék intézményükkel kapcsolatos, a helyi sajátosságokra jellemző legalapvetőbb tűzvédelmi használati szabályokat, tűz esetére szükséges tudni-, és tennivalókat. Az oktatások megtörténtét minden esetben kötelesek aláírásukkal igazolni, dolgozóikkal igazoltatni. Az iskola esetében gondoskodnak arról, hogy a tanulók az életkori sajátosságuknak megfelelő tűzvédelmi oktatásokban részesüljenek, tűzriadó-, és épület kiürítési gyakorlatokban vegyenek részt. Az oktatásokat az osztálynaplókban az osztályfőnökkel dokumentáltatják. A tűzriadó gyakorlatokról feljegyzések készülnek, melyeket szintén kötelesek aláírásukkal ellátni, egyben ezzel igazolni a tanulók részvételét is.
- d) Tanítási, nevelési idő alatt, de a jelentősebb, nagyobb tömegeket megmozgató a diákotthonban tartandó rendezvények kezdete előtt minden esetben kötelesek ellenőrizni a tűzmegeelőzési szabályokat, így főként:
 - az adott intézmény területén a közlekedési, menekülési utak meglétét, az ajtók biztonságos könnyű nyithatóságát,
 - Rendszeresen figyelemmel kísérik az intézmény területén lévő tűzoltó készülékek és a diákotthon helyiségei tűzvédelmét szolgáló fali tűzcsapok állagát, hozzáférhetőségét, valamint időszakos ellenőrzésük megtörténtét.
 - Gondoskodnak az előírt darabszámú tűzoltó készülékek és a fali tűzcsapokban lévő szerelvények meglétéről, azok előszerelt készenléti állapotáról, a nyomóömlők 5 évenkénti nyomáspróbáinak elvégzéséről, továbbá a tűzoltó készülékek rendszeres időszakos felülvizsgáltatásáról, a készenlétkben tartói ellenőrzések és nyilvántartások elvégzéséről, vezetéséről. Amennyiben szükséges úgy gondoskodnak tűzoltó készülék, eszköz, felszerelések selejtezést követő beszerzéséről, pótlásáról, cseréjéről.
- e) Különös figyelmet fordítanak az általuk irányított intézmény elektromos hálózatának – a diákotthon - épülete villámvédelmi rendszereinek – időszakos, jogszabály által előírt tűzvédelmi szabványossági követelmények szerinti, kötelező időszakos felülvizsgálatai időbeni elvégzésére, a felülvizsgáló által feltárt hiányosságok módszeres, intézkedési tervben foglaltak szerinti, fontossági, sürgősségi sorrendben történő szakszerű felszámoltatására, a javítások hitelt érdemlő módon történő szakszerű igazoltatására.
- f) Szemrevételezéssel rendszeresen ellenőrzik a központi fűtést biztosító gázkazánokat, füstelvezető csöveik és kéményeik műszaki állapotát, a kémények kötelező időszakos – évenkénti tisztításuk és 4 évenkénti műszaki felülvizsgálataik, nyomáspróbaztatásuk, javításuk, stb., időbeni aktualitását, szakvállalattal történő elvégzését. Amennyiben javításukat igénylő intézkedés megtételére van szükség, úgy azt szóban és/vagy írásban haladéktalanul jelzik az

TŰZVÉDELMI SZABÁLYZAT		Oldalszám: 7/57
BSZC Veress Ferenc Szakképző Iskola		

intézményvezetőnek. Az időszakos felülvizsgálatokról kiadott jegyzőkönyveket, SZAKVÉLEMÉNYEKET, lejárataukat követően legalább még 1 évig kötelesek megőrizni, irattározni.

- g) Jogosultak, illetve kötelezettek az Intézmény intézményvezetőjének megbízása alapján az általuk közvetlenül irányított intézmény területén végzendő alkalmoszerű tűzveszélyes tevékenység (pl. hegesztés, vagy egyéb más, nyílt lánggal, veszélyes szikraképződéssel járó munka) megkezdése előtt a szükséges biztonsági szemlét megtartani. A szemlét követően a tevékenység biztonságos elvégzéséhez szükséges személyi (alapos előzetes oktatás) és tárgyi feltételeket (tűzoltó készülék, anyag biztosítása, tűzcsap tömlőjének kifektetése stb.) írásban meghatározni, gyakorlatban megteremteni, továbbá a tevékenység írásos engedélyezéséről gondoskodni. Az engedélyezéshez, a szükséges feltételek meghatározásához – előzetes kiértékelését követően – igénybe vehetik a szerződéses tűzvédelmi tanácsadó szaktudását, szakvéleményét is.
- h) Minden új, tűz-, vagy robbanásveszéllyel járó gép, berendezés, technológia, anyag stb., bevezetése, gyakorlati alkalmazása előtt gondoskodni kötelesek a szükséges tűzvédelmi, műszaki vizsgálatok elvégzéséről, a legális használathoz szükséges engedélyek beszerzéséről a használatra vonatkozó tűzmegeelőzési használati szabályok meghatározásáról.
- i) Új, engedélyhez kötött beruházás (jelentősebb építkezés, átalakítás, bővítés, korszerűsítés stb.) esetén kötelesek gondoskodni annak szabályszerű lebonyolításáról (tervezés előtti elvi egyeztetés, tervezés, engedélyeztetés, kivitelezés, üzembe helyezés és használatbavételi eljárás), valamint a kivitelezés során a tűzvédelmi követelmények érvényre juttatásáról.
- j) Kötelesek minden esetben részt venni, intézményüket érintő hatósági tűzvédelmi ellenőrzéseken, valamint a szerződéses tűzvédelmi tanácsadó által tartandó tűzvédelmi szemléken. Az ellenőrzéseken és szemléken feltárt hiányosságok felszámolására részben saját hatáskörben kötelesek intézkedést tenni, részben pedig – hatáskörüket meghaladó ügyekben – az intézményvezető felé szóban és/vagy írásban a szükséges intézkedés megtételét kezdeményezni.
- k) A tűzvédelmi előírásokat, szabályokat következetesen megszegő dolgozók felelősségre vonásáról részben saját hatáskörben kötelesek intézkedni, vagy a cselekmény súlyának megfelelő intézkedés, megtételét kötelesek kezdeményezni az intézményvezető felé.
- l) Gondoskodnak az intézményük éves, tűzvédelmi vonatkozású költségeinek meghatározásáról. Ennek érdekében minden év november 30-ig felméri, és írásban benyújtják az általános intézményvezető és rajta keresztül a fenntartó vezetője részére az intézményük biztonságos működéséhez alapvetően szükséges, a következő naptári évre vonatkozó, várható tűzvédelmi pénzügyi költségigény-tervezetet. Ennek megállapításához előzetesen minden esetben kikérhetik a szerződéses tűzvédelmi tanácsadó véleményét is.

A benyújtandó tervezet tételes megállapításánál figyelemmel kell lenniük:

- ✓ Tűzoltó készülékek időszakos felülvizsgálatására, karbantartására, amennyiben szükséges beszerzésére, pótlására. A fali tűzcsapszekrényekben lévő (diákotthon-óvoda) szerelvények időszakos felülvizsgálatására a tömlők nyomáspróbáinak elvégzésére, esetleges cseréjére
- ✓ A fűtőberendezések és a hozzájuk tartozó kémények időszakos felülvizsgálatására, karbantartására, a kémények éves tisztításának és 4 évenkénti tömörségi nyomáspróbáinak elvégzésére.
- ✓ A különböző tűzveszélyes helyiségek elektromos és elektronikus hálózatának, berendezéseinek, szerelvényeinek, készülékeinek szabványosságára, tűzveszélyességi osztályoktól függő időszakos kötelező felülvizsgálatására, a szabálytalanságok tervszerű, módszeres felszámoltatására.
- ✓ A villámvédelmi rendszerek időszakos felülvizsgálatására, a feltárt hiányosságok felszámoltatására, majd a rendszerek újraméretésére.
- ✓ Egyéb (pl. adminisztratív jellegű) tűzvédelmi kiadásokra. (tűzvédelmi dokumentációk kidolgozása, frissítése, figyelmeztető-, tiltó táblák, feliratok beszerzése, alaprajzok készítése stb.)

	TŰZVÉDELMI SZABÁLYZAT	Oldalszám: 8/57
	BSZC Veress Ferenc Szakképző Iskola	

II/2. Szerződéses tűzvédelmi tanácsadó

Feladatkörében:

- a) Elkészíti az intézményre vonatkozó, egységes szerkezetbe foglalt tűzvédelmi dokumentációt, melyeket a mindenkori törvényi és jogszabályi változásoknak megfelelően naprakész állapotban köteles tartani.
- b) Végzi az intézmény dolgozóinak éves ismétlődő, valamint esetleges tűzeset utáni rendkívüli tűzvédelmi oktatását, az oktatásokat szakszerűen dokumentálni köteles. Ellenőrzi, hogy az új felvételes dolgozók az első, valamint éves ismétlődő tűzvédelmi oktatásról hiányzó dolgozók a tűzvédelmi pótktatása, illetve annak dokumentálása az adott vezető részéről megtörtént-e.
- c) Az intézmény területén félévenként átfogó tűzvédelmi szemlék alkalmával, figyelemmel követi az eseti tűzmegeelőzési használati szabályok megtartását.
- d) Figyelemmel követi az intézmény területén készenlétben tartott tűzoltó készülékek, eszközök, felszerelések meglétét szabályos készenlétben tartását, a fali tűzcsapok helyzetét, a szükséges jelöléseket, időszakos felülvizsgálatuk szakvállalattal történő időbeni elvégzettetését, valamint a selejtezésüket követően pótlásukban köteles segítséget nyújtani.
- e) Felügyeli az intézmény elektromos hálózatainak tűzvédelmi szabványossági felülvizsgálatait, valamint a villámvédelmi rendszerek időszakos, tűzvédelmi mérései aktualitását, azok időbeni elvégzettetését, továbbá a felülvizsgálók, mérő szakemberek által feltárt hiányosságok tervszerű, sürgősségi sorrendben történő szakember általi, módszeres felszámolását és a felszámolást követően annak a javítást végző részéről történő hitelt érdemlő módon való igazoltatását.
- f) Felügyeli az intézmény területén lévő tüzelő-, fűtőberendezések és a használatban lévő kémények állagát, időszakos felülvizsgálatuk aktualitását szakvállalattal történő időbeni elvégzettetését. Figyelemmel követi továbbá a melegítő konyha esetében annak területén lévő ételmelegítő berendezések, készülékek (pl.: gáztűzhely; mikrohullámú sütő; rezsó stb.), készülék állagát, az ezzel kapcsolatos problémákra felhívja az intézményegység vezetőjének figyelmét.
- g) Bármely intézmény területét érintő, előre bejelentett hatósági tűzvédelmi ellenőrzésen – előzetes kiértesítését követően – mindenkor köteles részt venni. Képviselet az adott intézményt, és segítséget nyújt a tűzoltóság által feltárt tűzvédelmi hiányosságok felszámolásában.
- h) Előzetes kiértesítését követően, indokolt esetben közreműködik bármely intézmény területén végzendő alkalmoszerű tűzveszélyes tevékenység végzésének írásos engedélyezésében. Lebonyolítja a tevékenységhez szükséges előzetes helyszíni tűzvédelmi szemlélet és meghatározza a szükséges tűzmegeelőzési feltételeket. Elvégzi a munkavállalók oktatását.
- i) Igény esetén segítséget nyújt az Intézmény vezetőjének, valamint az intézmények közvetlen vezetőinek az éves költségvetés tervezet kialakításához, meghatározza azokat a tűzvédelmi dologi, műszaki feladatokat, melyek az elkövetkezendő naptári évben várhatóan nagyobb pénzeszközöket igényelnek.

TŰZVÉDELMI SZABÁLYZAT		Oldalszám: 9/57
BSZC Veress Ferenc Szakképző Iskola		

II/3. Beosztott munkavállalók kötelességei

- a) A beosztott dolgozók kötelesek az intézményekkel és munkakörükkel kapcsolatos tűzvédelmi előírásokat megismerni, azokat betartani, a tüzesetek megelőzésére törekedni.
- b) A tüzesetek megelőzése érdekében az intézményekben biztonságos, munkavégzésre alkalmas állapotban – pihenten, alkohol és gyógyszer, kábító hatásától mentesen – megjelenni.
- c) Munkakörüknek betöltéséhez szükséges, illetve azzal kapcsolatos tűzvédelmi oktatáson részt venni, részvételüket aláírásukkal elismerni, igazolni.
- d) Napi munkavégzés során a Tűzvédelmi Szabályzat tűzmelegelőzési szabályait, valamint a DOHÁNYZÁSI TILALMAT – különös tekintettel az óvoda, az iskolák egész területére (udvarokra is), valamint a ZÁRT HELYISÉGEKRE – betartani, betartatni.
- e) Az intézményekben munkahelyen elhelyezett tűzoltó készülékeket, felszereléseket, eszközöket tűz esetén biztonságosan használni, szabályos elhelyezésükről gondoskodni.
- f) A veszélyességi övezetből, helyiségből, szabadteréről, készülékről, berendezésekről, eszközökről, a foglalkozások, rendezvények, stb. során keletkezett éghető anyagot, hulladékot folyamatosan, de legkésőbb a tanítási órák befejezésekor eltávolítani.
- g) A kijelölt menekülési útvonalakat, ajtókat, átjárókat folyamatosan használható állapotban tartani (eltorlaszolni azokat még ideiglenesen sem szabad).
- h) Munkahelyen az intézményekben kötelesek az anyagtárolásra vonatkozó szabályokat maradéktalanul betartani, különös tekintettel a veszélyesebb anyagok tárolására (szertárak, raktárak), illetve a közlekedési/menekülési utak teljes szabadon hagyására. Az intézmények területén rendet, tisztaságot tartani, és minden olyan okot, körülményt megszüntetni, amely ott tüzet-, vagy robbanást okozhat.
- i) Minden dolgozó, aki tüzet, vagy annak közvetlen veszélyét észleli, illetve arról tudomást szerez, köteles telefonon, vagy a helyben, a szokásos módon a területileg illetékes hivatásos tűzoltóságot – KATASZTRÓFAVÉDELMI KIRENDELTSÉGET - valamint a közvetlen intézmény vezetőjét haladéktalanul értesíteni.
- j) Esetleges tűz esetén valamennyi dolgozó köteles a tűzoltásban részt venni, és a következő teendőket ellátni:
 - ✓ A tüzesetet jelezni, valamint a TŰZRIADÓ TERVBEN előírt feladatokat elvégezni
 - ✓ A helyszínre érkező tűzoltóság szakembereinek oltással, mentéssel kapcsolatos munkáját segíteni
 - ✓ A szükséges műszaki intézkedéseket (áramtalanítás, földgáz elzárása) elvégezni.
 - ✓ A tűzoltást közvetlen részvételével és minden rendelkezésre álló, eszközzel előmozdítani, a veszélybe került személyek és anyagok mentését megkezdeni
 - ✓ A tűzoltás vezetőjének rendelkezéseit maradéktalanul végrehajtani.

	TŰZVÉDELMI SZABÁLYZAT	Oldalszám: 10/57
	BSZC Veress Ferenc Szakképző Iskola	

Az intézmény helyiségeire vonatkozó általános érvényű és eseti, a helyi sajátosságokra kidolgozott tűzmelőzési használati szabályok, előírások

Általános érvényű használati tűzvédelmi szabályok
(54/2014. (XII.5.) BM rendelet előírásai)

Tűzveszélyességi osztályok

A tűzvédelmi követelményeket az anyagok tűzveszélyességi osztálya sorolása, a kockázati egység kockázati osztálya, az épület, az önálló épületrész és a speciális építmény mértékadó kockázati osztálya alapján kell megállapítani.

III/1. Az anyagok tűzveszélyességi osztálya

Fokozottan tűz- vagy robbanásveszélyes osztályba tartoznak

a) az anyagok és keverékek osztályozásáról, címkézéséről és csomagolásáról, a 67/548/EGK és az 1999/45/EK irányelv módosításáról és hatályon kívül helyezéséről, valamint az 1907/2006/EK rendelet módosításáról szóló, 2008. december 16-i 1272/2008/EK európai parlamenti és tanácsi rendelet (a továbbiakban: CLP rendelet) szerinti

aa) instabil robbanóanyagok, továbbá az 1.1-1.5. alosztályba tartozó robbanóanyag,

ab) 1. és 2. kategóriába tartozó tűzveszélyes gáz, valamint az A és B kategóriába tartozó kémiailag instabil gáz,

ac) 1. és 2. kategóriába tartozó aeroszol,

ad) 1. és 2. kategóriába tartozó tűzveszélyes szilárd anyag,

ae) A, B, C vagy D típusú önreaktív anyagok és keverékek,

af) 1. kategóriába tartozó piroforos folyadék,

ag) 1. kategóriába tartozó piroforos szilárd anyag,

ah) 1. vagy 2. kategóriába tartozó, vízzel érintkezve tűzveszélyes gázokat kibocsátó anyagok és keverékek,

ai) 1. kategóriába tartozó oxidáló folyadék,

aj) 1. kategóriába tartozó oxidáló szilárd anyag vagy

ak) A, B, C vagy D típusú szerves peroxid,

b) a CLP rendelet szerinti 1., 2. vagy 3. kategóriába tartozó tűzveszélyes folyadékok közül

ba) a 21 °C alatti zárttéri lobbanásponttal rendelkező folyadék,

bb) a legalább 21 °C zárttéri és legfeljebb 55 °C nyílttéri lobbanásponttal rendelkező folyadék, az olyan vizes diszperziós rendszer kivételével, amelynek lobbanáspontja szabványos módszerrel nem állapítható meg, és éghetőanyag-tartalma 25%-nál nagyobb, víztartalma pedig 50%-nál kisebb,

bc) az a folyadék, amelynek üzemi hőmérséklete meghaladja a 35 °C-ot, és nagyobb, mint a nyílttéri lobbanáspont 20 °C-kal csökkentett értéke, a legalább 50 °C nyílttéri lobbanásponttal rendelkező gázolaj, tüzelőolaj és világításra használt petróleum kivételével,

c) az *a)* és *b)* pontba, valamint a (2) bekezdés *a)* és *b)* pontjába nem tartozó anyagok és keverékek közül

ca) az éghető gáz,

cb) az éghető gőz, köd,

cc) a por, valamint egyéb kisméretű szilárd anyag levegővel képzett robbanásveszélyes keveréke,

cd) a 21 °C alatti zárttéri lobbanásponttal rendelkező folyadék és olvadék,

ce) a legalább 21 °C zárttéri lobbanásponttal rendelkező folyadék és olvadék, ha nyílttéri lobbanáspontja legfeljebb 55 °C, valamint

cf) az a folyadék és olvadék, amelynek az üzemi hőmérséklete meghaladja a 35 °C-ot, és nagyobb, mint a nyílttéri lobbanáspontjának 20 °C-kal csökkentett értéke.

	TŰZVÉDELMI SZABÁLYZAT	Oldalszám: 11/57
	BSZC Veress Ferenc Szakképző Iskola	

Mérsékeltén tűzveszélyes osztályba tartoznak

- a)* a CLP rendelet szerinti veszélyességi osztályok egyikébe sorolt anyagok és keverékek közül
- aa)* az 1.6. alosztályba tartozó robbanóanyag,
- ab)* az 1. kategóriába tartozó oxidáló gáz,
- ac)* az E, F és G típusú önreaktív anyagok és keverékek,
- ad)* az 1. és 2. kategóriába tartozó önmelegedő anyagok és keverékek,
- ae)* a 3. kategóriába tartozó, vízzel érintkezve tűzveszélyes gázokat kibocsátó anyagok és keverékek,
- af)* a 2. és 3. kategóriába tartozó oxidáló folyadék,
- ag)* a 2. és 3. kategóriába tartozó oxidáló szilárd anyag,
- ah)* az E, F és G típusú szerves peroxid,
- b)* a CLP rendelet szerinti veszélyességi osztályok egyikébe sorolt anyagok és keverékek közül az 1., 2. vagy 3. kategóriába tartozó tűzveszélyes folyadékok közül
- ba)* az 55 °C-nál nagyobb nyílttéri lobbanásponttal rendelkező folyadék,
- bb)* az a folyadék, amelynek az üzemi hőmérséklete meghaladja a 35 °C-ot, és a nyílttéri lobbanáspontjánál legalább 20 °C-kal kisebb,
- bc)* az olyan vizes diszperziós rendszer, amelynek lobbanáspontja szabványos módszerrel nem állapítható meg, és éghetőanyag-tartalma 25%-nál nagyobb, víztartalma pedig 50%-nál kisebb, valamint
- bd)* a legalább 50 °C nyílttéri lobbanásponttal rendelkező gázolaj, tüzelőolaj és világításra használt petróleum,
- c)* az (1) bekezdés *a)* és *b)* pontjába, valamint a (2) bekezdés *a)* és *b)* pontjába nem tartozó anyagok és keverékek közül
- ca)* az a szilárd éghető anyag, amely nem tartozik fokozottan tűz- vagy robbanásveszélyes osztályba,
- cb)* az a gáz, amely önmaga nem ég, de az égést táplálja, a levegő kivételével,
- cc)* a vonatkozó műszaki követelmény szerinti eljárással meghatározott, 150 °C-nál magasabb gyulladási hőmérsékletű, B-F tűzvédelmi osztályú építőanyag,
- cd)* az a vizes diszperziós rendszer, amelynek lobbanáspontja szabványos módszerrel nem állapítható meg, és éghetőanyag-tartalma 25%-nál nagyobb, víztartalma pedig 50%-nál kisebb,
- ce)* az 55 °C feletti nyílttéri lobbanásponttal rendelkező folyadék és olvadék,
- cf)* az a folyadék és olvadék, amelynek üzemi hőmérséklete meghaladja a 35 °C-ot, és a nyílttéri lobbanáspontjánál legalább 20 °C-kal kisebb.

Nem tűzveszélyes osztályba tartozik

- a)* a nem éghető anyag, ha nem tartozik a fokozottan tűz- vagy robbanásveszélyes vagy a mérsékeltén tűzveszélyes osztályba,
- b)* az A1 vagy A2 tűzvédelmi osztályú építőanyag és
- c)* a CLP rendelet szerinti 3. kategóriába tartozó aeroszol.

III/2. Használatra vonatkozó általános érvényű tűzvédelmi szabályok

1. Az építményt, építményrészt (helyiséget, tűzszakaszt), a vegyes rendeltetésű épületet csak használatbavételi, üzemeltetési, működési és telephelyengedélyben megállapított rendeltetéshez tartozó tűzvédelmi követelményeknek megfelelően szabad használni.
2. A termelést, a használatot, a tárolást, a forgalomba hozatalt, valamint egyéb tevékenységet (továbbiakban együtt: tevékenység) csak a tűzvédelmi követelményeknek megfelelő szabadterén, helyiségben, tűzszakaszban, rendeltetési egységben, építményben szabad folytatni.

	TŰZVÉDELMI SZABÁLYZAT	Oldalszám: 12/57
	BSZC Veress Ferenc Szakképző Iskola	

3. A helyiségben, építményben és szabadtéren csak az ott folytatott folyamatos tevékenységhez szükséges anyag és eszköz tartható.
4. A helyiségből, a szabadtérből, a gépről, a berendezésről, az eszközről, a készülékről a tevékenység során keletkezett robbanásveszélyes és tűzveszélyes osztályba tartozó anyagot, hulladékot folyamatosan, de legalább műszakonként, valamint a tevékenység befejezése után el kell távolítani.
5. A munkahelyeken a tevékenység közben és annak befejezése után a munkát végzőnek ellenőrizni kell a tűzvédelmi használati szabályok megtartását, és a szabálytalanságokat meg kell szüntetni.
6. A helyiség - szükség szerint az építmény, létesítmény - bejáratánál és a helyiségben jól látható helyen a tűz-, vagy robbanásveszélyre, valamint a vonatkozó előírásokra figyelmeztető és tiltó rendelkezéseket tartalmazó biztonsági jelet kell elhelyezni.
7. A közmű nyitó- és zárószervezetét, valamint annak nyitott és zárt állapotát jól láthatóan meg kell jelölni.
8. Ha robbanásveszélyes osztályba tartozó anyag robbanásveszélyes állapotban fordul elő a helyiségben, olyan ruha, lábbeli és eszköz nem használható, amely gyújtási veszélyt jelenthet.
9. A tűzoltó vízforrásokat a vonatkozó műszaki követelmény szerinti jelzőtáblával kell jelölni.
10. A tűzoltó vízforrások, falitűzcsapok akadálytalan megközelíthetőségét biztosítani kell.
11. A mentésre szolgáló nyílászárók helyét - a lakóépületek kivételével - a homlokzaton és az épületen belül a mentésre szolgáló nyílászárót tartalmazó helyiség, helyiségcsoport bejáratánál jól látható és maradandó módon kell jelölni.
12. A munkahelyek, közösségi épületek üzemelés alatt álló, személyek tartózkodására szolgáló helyiségeinek kiürítésre számításba vett ajtóit lezárni nem szabad.

III/3. Tűzveszélyes tevékenység

1. Tűzveszélyes tevékenységet tilos olyan helyen végezni, ahol tüzet, vagy robbanást okozhat.
2. Állandó jellegű tűzveszélyes tevékenység csak a tűzvédelmi követelményeknek megfelelő, erre a célra alkalmas helyen végezhető.
3. Alkalmoszerű tűzveszélyes tevékenységet - a (5) bekezdésben foglaltak kivételével - az előzetesen írásban, a helyszín adottságainak ismeretében meghatározott feltételek alapján szabad végezni. A feltételek megállapítása a munkavégzésre közvetlenül utasítást adó, a munkát végző személyek tevékenységét közvetlenül irányító személy feladata, ha nincs ilyen személy, a munkát végző kötelezettsége.
4. A munkát közvetlenül irányító személy köteles ellenőrizni a munkát végző személyek tűzvédelmi szakvizsga-bizonyítványának meglétét, érvényességét, ha az a tevékenység végzéséhez szükséges feltétel. Hiányosságkor a munkavégzésre való utasítás nem adható ki.
5. *Ha az alkalmoszerű tűzveszélyes tevékenységet végző magánszemély azt saját tulajdonában lévő létesítményben, épületben, szabadtéren folytatja, úgy a feltételek írásbeli meghatározása nem szükséges.*
6. A külső szervezet vagy személy által végzett tűzveszélyes tevékenység feltételeit a tevékenység helye szerinti létesítmény vezetőjével vagy megbízottjával egyeztetni kell, aki ezt szükség szerint - a helyi sajátosságnak megfelelő - tűzvédelmi előírásokkal egészíti ki.
7. *Az alkalmoszerű tűzveszélyes tevékenységre vonatkozó feltételeknek tartalmazniuk kell:*

	TŰZVÉDELMI SZABÁLYZAT	Oldalszám: 13/57
	BSZC Veress Ferenc Szakképző Iskola	

- *a tevékenység időpontját, helyét, leírását,*
 - *a munkavégző nevét és - tűzvédelmi szakvizsgáláshoz kötött munkakör esetében - a bizonyítvány számát,*
 - *valamint a vonatkozó tűzvédelmi szabályokat és előírásokat.*
8. Jogszabályban meghatározott szakvizsgáláshoz kötött tűzveszélyes tevékenységet csak érvényes tűzvédelmi szakvizsgálóval rendelkező, egyéb tűzveszélyes tevékenységet a tűzvédelmi szabályokra, előírásokra kioktatott személy végezhet.
 9. Tűzveszélyes környezetben végzett tűzveszélyes tevékenységhez a munka kezdetétől annak befejezéséig, a munkavégzésre közvetlenül utasítást adó, a munkát végző személyek tevékenységét közvetlenül irányító személy, ha nincs ilyen személy, akkor a munkát végző - szükség esetén műszeres - felügyeletet köteles biztosítani.
 10. A tűzveszélyes tevékenységhez a munkavégzésre közvetlenül utasítást adó, a munkát végző személyek tevékenységét közvetlenül irányító személy, ha nincs ilyen személy, akkor a munkát végző, valamint az (5) bekezdésében foglaltak szerint tevékenységet végző magánszemély, az ott keletkező tűz oltására alkalmas tűzoltó felszerelést, készüléket köteles biztosítani.
 11. A tűzveszélyes tevékenység befejezése után a munkát végző személyek a helyszínt és annak környezetét tűzvédelmi szempontból kötelesek átvizsgálni és minden olyan körülményt megszüntetni, ami tüzet okozhat.
 12. A munka végzésére közvetlenül utasítást adó, a munkát végző személyek tevékenységét közvetlenül irányító személynek, ha nincs ilyen személy, akkor a munkát végzőnek a munkavégzés helyszínét át kell adni tevékenység helye szerinti létesítmény vezetőjének, vagy megbízottjának. Az átadás-átvétel időpontját az engedélyen fel kell tüntetni és aláírással igazolni kell.

Bármely intézmény, vagy a intézmény területén végzendő hegesztéssel, nyílt lánggal, szikraképződéssel járó alkalmoszerű tűzveszélyes tevékenységhez szükséges írásos engedély kiadására jogosultak, kötelezettek:

- ✓ Az igazgató, – távolléte esetén – megbízásából helyettese és/vagy a megbízott helyi intézmény vezetője, továbbá indokolt esetekben tűzvédelmi tanácsadási jelleggel, az engedély kiállításában segítséget nyújthat Tömb 2002 Kft. szerződéses tűzvédelmi tanácsadó is.
- ✓ Legjellemzőbb azonban, hogy az intézmény területén alkalmoszerű tűzveszélyes tevékenységet előzetesen megbízott külső cég szakemberei végzik. Ilyenkor a tevékenységhez szükséges ÍRÁSOS ENGEDÉLYT a munkát végző külső cég vezetője, vagy az általa megbízott személy adja ki, és azt a munkát végző csoportvezető hozza a helyszínre magával! Ezt az engedélyt azonban a helyi, speciális sajátosságokat, veszélyforrásokat jobban ismerő intézményvezetőnek/helyettesének/közvetlen intézményi vezetőnek, vagy a tűzvédelmi tanácsadónak - kötelessége felülvizsgálni, és azt még a szükséges helyi tűzvédelmi előírásokkal – írásban – kiegészíteni!
- ✓ Ha a munkát végző külső cég, vállalkozás szakemberei nem rendelkeznek a munkához szükséges ÍRÁSOS ENGEDÉLY formanyomtatvánnyal, úgy azt, a munka megkezdése előtt az Intézményvezető/helyettese/a közvetlen intézményi vezető – rövid szóbeli oktatást követően – köteles kiállítva kiadni!
- ✓ Az írásos engedély formanyomtatvány, melyet minden esetben két példányban kell kiállítani. Eredeti példányát a munkát végző csoportvezető, vagy közvetlenül a munkát végző személy kapja, a második példány az engedélyező marad! (tűzveszélyes tevékenységhez szükséges formanyomtatvány-minta a mellékletek között található.)

	TŰZVÉDELMI SZABÁLYZAT	Oldalszám:
	BSZC Veress Ferenc Szakképző Iskola	14/57

III/4. Dohányzás

1. Égő dohányneműt, gyufát és egyéb gyújtóforrást tilos olyan helyre tenni vagy ott eldobni, ahol az tüzet, vagy robbanást okozhat.
2. Dohányozni nem szabad olyan helyiségben, szabadtéren, ahol robbanásveszélyes osztályba tartozó anyagot előállítanak, tárolnak, feldolgoznak. A dohányzási tilalmat biztonsági jellel kell jelölni.

Megjelölés, feliratok

- A dohányzási korlátozással érintett, valamint a DOHÁNYZÁSRA KIJELELT HELYEKET, valamint közterületeket felirat, és/vagy más egyértelmű jelzés alkalmazásával - **tűzvédelmi szempontból való tilalom esetén szabványos tiltó táblával, illetve piktogrammal** - szembeutó módon meg kell jelölni.

III/5. Tárolás szabályai

1. Helyiségben, építményben és szabadtéren csak az ott folytatott folyamatos tevékenységhez szükséges robbanásveszélyes, vagy tűzveszélyes osztályba tartozó anyag tárolható. Az építményben tárolt anyag, termék mennyisége nem haladhatja meg a tervezéskor alapul vett anyagmennyiséget.
2. Tűzgátló előtérben, füstmentes lépcsőházban és előtérben mindennemű tárolás tilos.
3. Padlástérben robbanásveszélyes osztályba tartozó anyag és I.II tűzveszélyességi fokozatú folyadék és gáz nem tárolható. Egyéb szilárd anyag csak olyan módon és mennyiségben helyezhető el, hogy azok a tetőszerkezet, valamint a kémény megközelítését ne akadályozzák, szükség esetén eltávolíthatók legyenek a tetőszerkezet éghető anyagú elemeitől és a kéménytől legalább 1,0 méter távolságra helyezkedjenek el.
4. A robbanásveszélyes osztályba tartozó anyagot - ha azt nem nyomástartó edényzetben hozták forgalomba - a tűzveszélyes osztályba tartozó anyagra vonatkozó követelmények szerint csak zárt csomagolásban lehet tárolni.
5. A tárolás területét éghető hulladéktól, száraz növényzettől mentesen kell tartani.

III/6. Tűzoltási út, terület és egyéb utak

1. Az üzemi helyiségben és a raktározásnál - ömlesztett tárolást kivéve - legalább a következő szélességű utat kell biztosítani: a 10-15 méter széles helyiségben 1,2 méter, a 10 méternél nem szélesebb helyiségben 1,0 méter széles hosszirányú utat,
2. A létesítmény közlekedési, tűzoltási felvonulási útvonalait, területeit, valamint a vízszerségi helyekhez vezető útjait állandóan szabadon és olyan állapotban kell tartani, amely alkalmas a tűzoltó gépjárművek közlekedésére és működtetésére.
3. Az építményben, helyiségben és szabadtéren a villamos berendezés kapcsolója, a közmű nyitó-, és zárószerkezetének, a tűzjelző kézi jelzésadójának, a nyomásfokozó szivattyúnak, valamint hő-, és füstelvezető kezelőszerkezetének, nyílásainak, továbbá a tűzvédelmi berendezés, felszerelés és készülék hozzáféréseinek, megközelítésének lehetőségét állandóan biztosítani kell, azokat eltorlaszolni még átmenetileg sem szabad.

TŰZVÉDELMI SZABÁLYZAT		Oldalszám: 15/57
BSZC Veress Ferenc Szakképző Iskola		

4. A kiürítésre és menekülésre számításba vett nyílászáró szerkezeteket - *kivéve a legfeljebb 50 fő tartózkodására szolgáló helyiségeket és az arra minősített nyílászárókat* -, míg a helyiségben tartózkodnak, lezárni nem szabad.
5. Az épületek menekülésre számításba vett közlekedőin, lépcsőházaiban robbanásveszélyes és tűzveszélyes osztályba tartozó anyagok nem helyezhetőek el.

Ez alól kivételt képeznek a beépített építési termékek és biztonsági jelek, valamint azok az installációk, dekorációk, szőnyegek, falikárpitok és egyéb, nem tárolásra szolgáló tárgyak, amelyek az elhelyezéssel érintett fal vagy a padló felületének szintenként legfeljebb 15%-át fedik le.

6. Épületek menekülési útvonalai nem szűkíthetők le.

III/7. Tűzelő-, fűtőberendezések

1. Az építményben, helyiségben csak olyan fűtési rendszer létesíthető, használható, amely rendeltetésszerű működése során nem okoz tüzet, vagy robbanást.
2. A helyiségben ahol robbanásveszélyes osztályba tartozó anyagokat tárolnak, előállítanak, felhasználnak, forgalmazznak nyílt lánggal, izzással, vagy veszélyes felmelegedéssel üzemelő berendezés - *a tevékenységet kiszolgáló technológiai berendezés kivételével* - nem helyezhető el. Technológiai tűzelőberendezés létesítése esetén a tűz vagy robbanás keletkezésének lehetőségét megfelelő biztonsági berendezéssel kell megakadályozni.
3. Az I-II. tűzveszélyességi fokozatú folyadékkal, vagy robbanásveszélyes és tűzveszélyes osztályba tartozó gázzal üzemeltetett tűzelő-, vagy fűtőberendezés, készülék működtetése alatt, meghatározott kezelési osztálynak megfelelő felügyeletről kell gondoskodni.
4. A munkahelyen a munka befejezésekor az égésbiztosítás nélküli gáz-, és olajtűzelésű berendezésben a tüzelést meg kell szüntetni. A munkahely elhagyása előtt meg kell győződni a fűtőberendezés veszélytelenességéről.
5. A tűzelő- és a fűtőberendezés, az égéstermék-elvezető, valamint a környezetében levő éghető anyag között olyan távolságot kell megtartani, vagy olyan hőszigetelést kell alkalmazni, hogy az éghető anyag felületén mért hőmérséklet a legnagyobb hőterheléssel való üzemeltetés mellett se jelenthessen az éghető anyagra gyújtási veszélyt.

III/8. Csatornahálózat

1. (1) Fokozottan tűz- vagy robbanásveszélyes és mérsékelt tűzveszélyes osztályba tartozó gázt, gőzt vagy fokozottan tűz- vagy robbanásveszélyes osztályba tartozó folyadékot, az ilyen anyagot oldott állapotban tartalmazó szennyvizet, valamint vízzel vegyi reakcióba lépő, fokozottan tűz- vagy robbanásveszélyes vagy mérsékelt tűzveszélyes osztályba tartozó gázt fejlesztő anyagot a közcsatornába vagy a szikkasztóba bevezetni tilos
- (2) Abban a létesítményben, ahol a szenny- és csapadékvíz fokozottan tűz- vagy robbanásveszélyes osztályba tartozó folyadékot tartalmazhat, a csatornahálózatot berobbanás ellen - az üzemeltetés zavartalanságának biztosításával - vízzárral szakaszokra kell bontani.

III/9. Villamos berendezés

1. Csak olyan villamos berendezés használható, amely rendeltetésszerű használata esetén a környezetére nézve gyújtásveszélyt nem jelent.
2. A villamos gépet, berendezést és egyéb készüléket a tevékenység befejezése után ki kell kapcsolni. Nem vonatkozik ez az előírás azokra a készülékekre, amelyek rendeltetésükből

TŰZVÉDELMI SZABÁLYZAT		Oldalszám: 16/57
BSZC Veress Ferenc Szakképző Iskola		

következően folyamatos üzemre lettek tervezve. Ezen alcím szempontjából kikapcsolt állapotnak számít az elektronikai, informatikai és hasonló készülékek készenléti állapota is.

3. A villamos gépet, berendezést és egyéb készüléket használaton kívül helyezésük esetén a villamos tápellátásról le kell választani.
4. Az épület átalakítása, felújítása, átépítése, a kijáratútvonalak időleges, vagy tartós használaton kívül kerülése esetén a téves jelzést adó menekülési jelek működését szüneteltetni kell. Ha a biztonsági jel kikapcsolt állapotában is hordoz információt, az ne legyen látható.
5. A csoportosan elhelyezett villamos kapcsolók, főkapcsolók és túláramvédelmi készülékek rendeltetését, továbbá a kapcsolók ki- és bekapcsolt helyzetét jelölni kell.
6. A villamos berendezés használatbavételét követően a berendezés üzemeltetője, ha jogszabály másként nem rendelkezik,
7. 300,0 kilogrammnál vagy 300,0 liternél nagyobb mennyiségű robbanásveszélyes osztályba tartozó anyag gyártására, feldolgozására, tárolására, felhasználására szolgáló helyiség, vagy szabadter esetén legalább 3 évenként,
8. egyéb esetekben legalább 6 évenként a villamos berendezés tűzvédelmi felülvizsgálatát elvégezteti, és a tapasztalt hiányosságokat a minősítő iratban a felülvizsgáló által meghatározott határnapig megszünteteti, melynek tényét hitelt érdemlő módon igazolja.
9. A tűzvédelmi felülvizsgálat szempontjából a *naptári napot* kell figyelembe venni.
10. A telep-, vagy működési engedélyhez, bejelentéshez kötött átalakítás, vagy rendeltetésváltáskor a helyiségben, épületben elhelyezett, szerelt villamos berendezéseken a berendezés üzemeltetője a tűzvédelmi felülvizsgálatot elvégezteti, ha az új rendeltetéshez a jogszabály gyakoribb felülvizsgálatot határoz meg.
11. A villamos berendezések tűzvédelmi felülvizsgálata, a berendezés minősítése a létesítéskor érvényes vonatkozó műszaki követelmény szerint történik.
12. A felülvizsgálat része a villamos berendezés környezetének értékelése és a hely robbanásveszélyes zónabesorolásának tisztázása.
13. A felülvizsgálat kiterjed azokra a hordozható berendezésekre is, amelyeket az üzemeltető nyilatkozata szerint a technológiából adódóan rendszeresen használnak.

III/10. Villámvédelem felülvizsgálata

1. A nem norma szerinti villámvédelem hatálya alá tartozó építmények, szabadterek esetében a villámvédelem felülvizsgálatát
 - a) a létesítést követően az átadás előtt,
 - b) e rendeletben előírt időszakonként vagy
 - c) a villámvédelem vagy az építmény átalakítását, bővítését és a vonatkozó műszaki követelményben foglalt különleges eseményt követően kell elvégezni.
2. A nem norma szerinti, már meglévő villámvédelem időszakos felülvizsgálatát a létesítéskor érvényben lévő vonatkozó műszaki követelménynek megfelelően kell végezni. A nem norma szerinti, már meglévő villámvédelmi berendezést, ha jogszabály másként nem rendelkezik, tűzvédelmi szempontból
 - a) 300 kg vagy 300 l mennyiségnél több robbanásveszélyes osztályba tartozó anyag gyártására, feldolgozására, tárolására szolgáló helyiséget tartalmazó, ipari, vagy tárolási alaprendeltetésű építménynél, vagy szabadterénél legalább 3 évenként,
 - b) egyéb esetben legalább 6 évenként,

	TŰZVÉDELMI SZABÁLYZAT	Oldalszám: 17/57
	BSZC Veress Ferenc Szakképző Iskola	

- c) a villámvédelem (LPS és SPM) vagy a védett épület vagy építmény minden olyan bővítése, átalakítása, javítása vagy környezetének megváltozása után, ami a villámvédelem hatásosságát módosíthatja,
- d) sérülés, erős korrózió, villámcsapás valamint minden olyan jelenség észlelése után, mely károsan befolyásolhatja a villámvédelem hatásosságát, felül kell vizsgáltatni, a feltárt hiányosságokat a minősítő iratban a megadott határnápig meg kell szüntetni, melyet hitelt érdemlő módon igazolni kell.
3. A norma szerinti villámvédelemről szóló műszaki követelmény hatálya alá tartozó villámvédelemmel ellátott építmények, szabadterek esetében a villámvédelem felülvizsgálatát
- a) a létesítés során, a később eltakarásra kerülő részek eltakarása előtt,
- b) a létesítést követően az átadás előtt,
- c) 18. mellékletben foglalt táblázatban előírt időszakonként és a villámvédelem vagy az építmény átalakítását, bővítését és a vonatkozó műszaki követelményben foglalt különleges eseményt követően kell elvégezni.
4. A villámvédelmi felülvizsgálat szempontjából a naptári napot kell figyelembe venni.

III/11. Biztonsági világítás, biztonsági jelzések és menekülési útirányt jelző rendszer

1. Menekülési útirányt jelző rendszert kell létesíteni

- 3000 fő feletti befogadóképességű helyiség menekülési útvonalán és
- ahol a tűzvédelmi szakhatóság a menekülés biztosítása, a füstfejlődés jellemzői alapján előírja.

Biztonsági jel lehet kívülről, vagy belülről megvilágított, vagy utánvilágító jel, amely legalább a vonatkozó műszaki követelményben meghatározott ideig és mértékben alkalmas a céljának megfelelő fény kibocsátására.

2. Kívülről vagy belülről megvilágított, vagy utánvilágító, megfelelő tűzvédelmi jelekkel kell megjelölni az elhelyezett

- tűzoltó készülékeket,
- fali tűzcsapokat, tűzcsapszerelvény-szekrényeket, a száraz oltóvízvezeték betáplálási és vízkivételi pontjait,
- bármely tartózkodási helyről nem látható tűzjelző kézi jelzésadókat,
- kézi indítású tűzoltó-technikai termékek kezelő szerkezeteit és
- beépített tűzoltó berendezés oltóközpontjainak bejáratát.

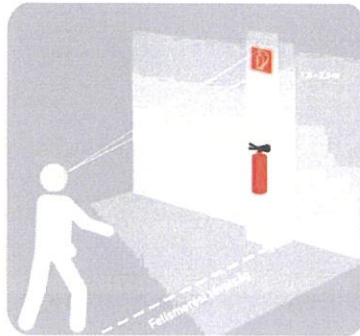
3. Megfelelő tűzvédelmi jelekkel kell megjelölni helyiség bejáratánál, a helyiségben vagy az érintett szabadtéren tiltó jellel kell jelölni

- a gyújtóforrás alkalmazásnak és az adott területre vitelének tilalmát,
- a dohányzás tilalmát és
- a vízzel oltás tilalmát.

4. A közművek főelzáró szerelvényeinek helyét az építmény főbejáratánál jelezni kell.

	TŰZVÉDELMI SZABÁLYZAT	Oldalszám: 18/57
	BSZC Veress Ferenc Szakképző Iskola	

A tűzvédelmi jel rögzítési magassága



A menekülési jelek elhelyezése



A két szintnél magasabb, vagy egynél több pinceszinttel rendelkező épület esetében a szintszámot jelölni kell minden lépcső, vagy lépcsőház csatlakozó szintjén, kivéve a NAK osztályba tartozó lakóépületeket. A KK és az MK osztályba tartozó épületekben a lépcső vagy lépcsőház kijárat szintjén lévő ajtónál jelölni kell, hogy az adott lépcsőn az épület mely szintjei érhetők el.

A füstgátló ajtókat „Füstszakaszhatár! Az ajtó önműködő csukódását biztosítani kell.” felirattal vagy jelzéssel kell ellátni, tartós, jól észlelhető és olvasható méretű kivitelben.

A tűzszakaszhatáron lévő tűzgátló ajtókat „Tűzszakaszhatár! Az ajtó önműködő csukódását biztosítani kell.” felirattal vagy jelzéssel kell ellátni, tartós, jól észlelhető és olvasható méretű kivitelben.

Az AK, KK, MK osztályú épület menekülési útvonalán, vagy a 100 fő feletti befogadóképességű helyiségben **Kívülről vagy belülről megvilágított magasan, vagy ha nem lehetséges, középmagasan elhelyezett menekülési jeleket kell létesíteni:**

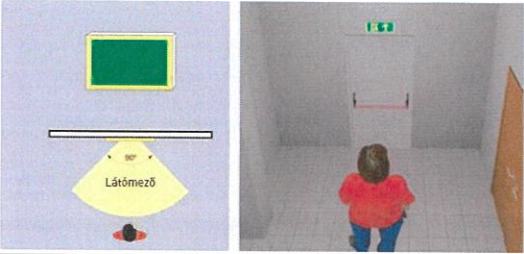
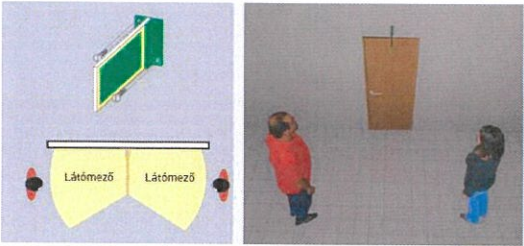
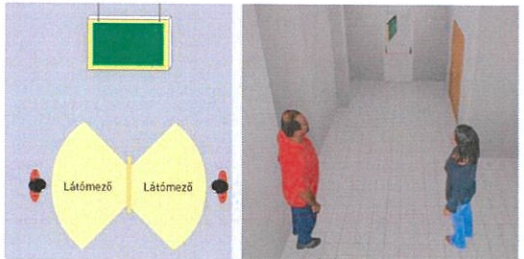
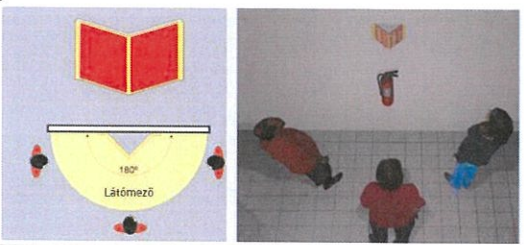
a kijárat és vészkijárat ajtót az ajtó fölé, vagy ha arra más lehetőség nincs, akkor az ajtó mellett menekülési jellel kell megjelölni. **A menekülési jelet tilos az ajtóra szerelni.** A pánikrúddal ellátott ajtókon jelölni kell azok nyitási mechanizmusát a kezelésükre utaló biztonsági jellel.

TŰZVÉDELMI SZABÁLYZAT

BSZC Veress Ferenc Szakképző Iskola

Oldalszám:
19/57

A biztonsági jelek elhelyezésének változatai

Ábra	Leírás
<p>1. Típus</p> 	<p>Sík jel fallal párhuzamos felszerelése.</p>
<p>2. Típus</p> 	<p>Falra merőlegesen szerelt kétoldalas jel.</p>
<p>3. Típus</p> 	<p>Mennyezetre függesztett, kétoldalas jel.</p>
<p>P. Típus</p> 	<p>Panoráma jel, ez biztosítja a legjobb láthatóságot.</p>

Az épületben elhelyezett felvonók esetén a biztonsági felvonóknál az erre vonatkozó, hagyományos felvonóknál, pedig a vonatkozó műszaki követelmény szerinti a „Tűz esetén a liftet használni TILOS” biztonsági jelet kell valamennyi szinten elhelyezni. Közösségi épületekben, ha külföldi személyek is előfordulhatnak, a biztonsági jeleket angol és német nyelven, valamint a nagy számban előforduló külföldi személyek anyanyelvén is fel kell tüntetni vagy ezeket helyettesítő piktogramot kell elhelyezni.

A magasan telepített menekülési jelek felismerhetőségi távolságát a vonatkozó műszaki előírás szerint kell meghatározni. Az ilyen magasságban rögzített, menekülési útirányt jelző biztonsági jeleket a kijáratok fölé, valamint a menekülési út minden irányváltó pontjában el kell helyezni. **A menekülési út bármely pontján, minden esetben legalább egy jelnek láthatónak kell lennie.**

Középmagasan elhelyezett menekülési jeleket úgy kell elhelyezni, ahogy azt a veszélyforrás igényli. **Középmagasan telepített biztonsági jeleket elsősorban a közlekedési utakon és az olyan**

TŰZVÉDELMI SZABÁLYZAT		Oldalszám: 20/57
BSZC Veress Ferenc Szakképző Iskola		

helyiségekben kell kiépíteni, ahol egy esetleges tűzben nem, vagy csekély mértékben kell füstfejlődéssel számolni az ott tárolt, beépített vagy elhelyezett anyagokra, berendezési tárgyakra tekintettel. A menekülési út bármely pontján, minden esetben legalább egy jelnek láthatónak kell lennie.

Az alacsonyan telepített menekülési jeleknek folyamatosan kell az útirányt mutatniuk, és a biztonsági jeleknek 5,0 méter távolságból felismerhetőnek kell lenniük.

A menekülési jelek telepítésénél minden esetben figyelembe kell venni a helyiség belmagasságát, valamint az ott található anyagok füstfejlesztő képességét.

III/12. Tűzoltó készülékek

1. Tűzoltó készülékek esetében az oltásteljesítményekhez tartozó oltóanyagegység-mennyiségeket az OTSZ 16. mellékletben foglalt 1. táblázata tartalmazza.
2. Abban az esetben, ha egy önálló rendeltetési egységben A és B osztályú tüzek is előfordulhatnak és a készenlétben tartott tűzoltó készülék olyan A és B osztályú tűz oltására alkalmas, melyekhez különböző oltóanyag-egységek tartoznak, akkor a kisebb oltóanyag-egységet kell figyelembe venni.
3. **Tűzoltó készüléket kell készenlétben tartani**
 - a) az önálló rendeltetési egységekben legalább szintenként,
 - b) ahol e rendelet előírja és
 - c) jogszabályban előírt esetekben az OTSZ 16. mellékletben foglalt 2. táblázata szerint.
4. Ha jogszabály másként nem rendelkezik, nem kell tűzoltó készüléket elhelyezni a lakás vagy nem kereskedelmi szálláshelyként működő üdülő céljára szolgáló építményekben, tűzszakaszokban és a hozzájuk tartozó szabad területeken, kivéve a lakóépületekben kialakított egyéb rendeltetésű helyiségeket, amelyek tekintetében - gazdálkodó vagy rendeltetési egységként - az (1) bekezdésben foglaltakat kell alkalmazni.
5. A tűzvédelmi hatóság az (1) bekezdésben meghatározottakon túl további tűzoltó készülékek, eszközök, felszerelések és anyagok elhelyezését is előírhatja.
6. A tűzoltó-technikai terméket jól láthatóan, könnyen hozzáférhetően, úgy kell elhelyezni, hogy a tűzoltó készülék a legkedvezőtlenebb helyen keletkező tűz oltására a legrövidebb idő alatt felhasználható legyen, és állandóan használható, üzemképes állapotban kell tartani.
7. Legalább 2 kg töltetű, vízalapú tűzoltó készülékek esetén legalább 2 l töltetűfogató tűzoltó készülékeket kell készenlétben tartani.

III/13. A tűzoltó-vízforrások és tartozékaik felülvizsgálata

A tűzoltó-vízforrások üzemképességéről, megközelíthetőségéről, fagy elleni védelméről, az előírt rendszeres ellenőrzések, karbantartások, javítások és nyomáspróbák (a továbbiakban együtt: felülvizsgálatok) elvégzéséről az oltóvíz hálózat üzemben tartásáért felelős szervezet gondoskodik.

A felülvizsgálatot végző személy tűzoltó-vízforrások felülvizsgálatára vonatkozó ÉRVÉNYES TŰZVÉDELMI SZAKVIZSGA BIZONYÍTVÁNNYAL rendelkezik.

TŰZVÉDELMI SZABÁLYZAT		Oldalszám: 21/57
BSZC Veress Ferenc Szakképző Iskola		

A felülvizsgálat alapján feltárt hiányosságok megszüntetéséről az oltóvíz hálózat üzemen tartásáért felelős szervezet gondoskodik, amely a meghibásodott tűzoltó-vízforrások és azok szerelvényeinek javítására, szükség esetén cseréjére azonnal intézkedik.

Az oltóvíz hálózat üzemen tartásáért felelős szervezet a tűzoltó-vízforrásokról PONTOS nyilvántartással – Tűzvédelmi üzemelési napló - rendelkezik.

A tűzoltó-vízforrásokról vezetett nyilvántartás tartalmazza

- a) a tűzoltó-vízforrás egyértelmű azonosítását,
- b) a felülvizsgálat időpontját,
- c) a felülvizsgálatot végző nevét, szakvizsga bizonyítványának számát, és
- d) a felülvizsgálat megnevezését és megállapításait.

A tűzoltó-vízforrások felülvizsgálata során a felülvizsgálatot végző személy minden esetben

a) megvizsgálja:

- aa) a tűzoltó-vízforrások jelzőtábláinak meglétét, adatainak helyességét és épségét,
- ab) az előírt feliratok, jelzések meglétét, olvashatóságát
- ac) értelemszerűen a (szabadtéri) tűzoltó-vízforrásoknak – tűzcsapok, víztározók - az év minden szakában (tűzoltógépjárművel történő) megközelíthetőségét, a szerelvények hozzáférhetőségét, a szerelvények és a tartozékok rendeltetésszerű használhatóságát, és
- ad) a korrózió elleni védelem épségét, és

b) elvégzi

- ba) a vízhálózatról működő tűzoltó-vízforrások esetében a hálózat átöblítését a mechanikai szennyeződésektől mentes víz megjelenéséig, és
- bb) a korrózióvédelem sérülése esetén az üzemen tartásért felelős szervezet írásbeli értesítését.

Fali tűzcsapszekrények felülvizsgálata

Feleljen meg a vonatkozó műszaki követelménynek, vagy azzal legalább egyenértékű biztonságot nyújtson.

A fali tűzcsapokkal szemben támasztott követelmények:

- A tűzcsap vízellátása, működőképessége folyamatosan biztosítva legyen
- A tűzcsap – jelölten – jól látható és folyamatosan hozzáférhető legyen
- A tűzcsap szerelvények szekrénye és vízellátó csővezetéke korrózió ellen festéssel biztosítva legyen, valamint a szekrényen a TŰZCSAP feliratot fel kell tüntetni.
- A szerelvény szekrényben lévő szerelvények biztosítva legyenek
- A szerelvények előszerelt állapotban legyenek, hogy tűz esetén egyetlen mozdulattal a tűzcsap golyósszelepe nyitható és a tömlő a sugárcsővel kihúzható legyen
- A szerelvény szekrényben más – oda nem való – anyagot tárolni TILOS!
- A szerelvény szekrény ajtója könnyen nyitható legyen
- A tűzoltó tömlőt 5 évenként nyomáspróbáztatni kell, s ha azon nem felelt meg, akkor az előregedett tömlőt ki kell cserélni.

	TŰZVÉDELMI SZABÁLYZAT	Oldalszám: 22/57
	BSZC Veress Ferenc Szakképző Iskola	

IV. Záró rendelkezések

A SZABÁLYZAT HATÁLYBA LÉPÉSE

- ✓ **2023. szeptember 01-én lép hatályba a BSZC Veress Ferenc Szakképző Iskola Tűzvédelmi Szabályzata**
- ✓ Jelen szabályozással egyidejűleg a korábbi Tűzvédelmi Szabályzat hatályát veszti.

A SZABÁLYZAT HOZZÁFÉRHETŐSÉGE, MÓDOSÍTÁSA, EGYÉB KÉRDÉSEK

- ✓ A szabályzatot a intézmény minden dolgozójával ismertetni kell.
- ✓ A **BSZC Veress Ferenc Szakképző Iskola vezetőjének** gondoskodnia kell jelen szabályzat szakember általi módosításáról, aktualizálásáról, új rendelkezések hatálybalépése, vagy az intézménynél bekövetkező változás esetén.
- ✓ A Tűzvédelmi szabályzat előírásait módosítani vagy hatályon kívül helyezni csak a Intézmény Intézményvezetője jogosult.

A NEM SZABÁLYOZOTT KÉRDÉSEKBEN a JOGSZABÁLYOK ELŐÍRÁSAI AZ IRÁNYADÓAK!

Hajdúböszörmény 2023. év szeptember hónap 01. nap



A Tűzvédelmi Szabályzatot készítette:

Neve, címe:	Tömöri András
Telefon:	06/20-3306-221
E-mail:	flammulakft@gmail.com
Jogosultság:	
Szakmai képesítés:	Tűzvédelmi Főelőadó
Dokumentum száma:	98828/23/2015
Kiállításának dátuma:	2015.09.19.

Tömöri András

FLAMMULA Kft.
4220 Hajdúböszörmény, Tóncsics M. krt. 33.
Cégjegyzék: 09-09-022454
Adószám: 23776535-2-09
Bank: 11600006-00000000-52390412

	TŰZVÉDELMI SZABÁLYZAT	Oldalszám:
	BSZC Veress Ferenc Szakképző Iskola	23/57

I. A intézményre vonatkozó eseti tűzmegeelőzési használati szabályok, előírások

TŰZVÉDELMI SZABÁLYZAT		Oldalszám: 24/57
BSZC Veress Ferenc Szakképző Iskola		

TŰZVÉDELMI SZABÁLYZAT

Előtterek, közlekedők, folyosók, lépcsőházak

területére, és az ott folytatandó tevékenységre vonatkozóan az alábbi Tűzvédelmi Szabályzatot (továbbiakban: szabályzat) adom ki és végrehajtását elrendelem:

1. Az előtereket, közlekedőket, folyosókat, lépcsőházakat (továbbiakban: helyiségek) csak használatbavételi, üzemeltetési, működési és telephelyengedélyben megállapított rendeltetéshez tartozó tűzvédelmi követelményeknek megfelelően szabad használni.
2. Az 1-es pontban meghatározott tevékenységet csak a tűzvédelmi követelményeknek megfelelő, helyiségben, rendeltetési egységben szabad folytatni.
3. A helyiségekben anyagtárolás nem jellemző. A helyiségeket normál esetben közlekedésre, tűz esetén menekülésre használhatják, ezért azokat anyaggal, eszközzel leszűkíteni, eltorlaszolni még átmeneti jelleggel sem szabad! A helyiségek területén rendet, tisztaságot kell tartani.
4. A helyiségek a 3. pontban foglalt jellegüknél fogva nem tűzveszélyesek. A nem tűzveszélyes jelleg ellenére a helyiségek területén a DOHÁNYZÁST MEGTILTOM! A tilalmat piktogrammal is ellátott biztonsági jellel, táblával jelölni kell. Dohányozni csak az erre a célra alkalmassá tett, az INTÉZMÉNYEK ÉPÜLETEIN KÍVÜLI SZABADTÉREN – az ÉPÜLETEK FŐBEJÁRATÁTÓL MÉRT 5,0 MÉTERES TÁVOLSÁGON KÍVÜL – kijelölt „DOHÁNYZÓ HELY” felirattal, és piktogrammal is ellátott helyen szabad. A kijelölt dohányzó helyen csikkgyűjtőt, hamutálat biztosítani kell.
5. A helyiségekben lévő, az adott intézmény villamos hálózata fő, és/vagy szakaszoló kapcsolóját, az egyéb közmű (víz, gáz) nyitó-, és zárószerkezetét, a intézménynél tűzjelző rendszer kézi jelzésadóit, a hő-, és füstelvezetők kezelőszerkezetét, nyílásait, továbbá a tűzvédelmi berendezés HELYÉT (pl. FALI TŰZCSAPSZEKRÉNY) és készenlétben tartott tűzoltó készüléket eltorlaszolni, átmenetileg sem szabad!
6. A intézmény és a földszintes iskola épületében a menekülési útvonalakat, azok teljes hosszán kijárati, továbbá a kijárati, vészkijárati ajtókat, világító, biztonsági jelzésekkel látták el. Az épületek üzemeltetője, tulajdonosa köteles a biztonsági menekülési jelzéseket karbantartani, a világító jelzések működését, működőképességét előírt rendszerességgel – HAVONTA - ellenőrizni, azt az erre a célra rendszeresített tűzvédelmi üzemeltetési naplóban dokumentálni. Tűz esetén – a személyek menekítése, menekülése érdekében – a világító biztonsági jeleknek meghatározott ideig láthatóaknak kell lenniük.
7. A intézmény épületében lévő tűzoltó eszközöket, berendezéseket (FALI TŰZCSAPOK), és a tűzjelző rendszer kézi jelzésadóit tűzvédelmi jelzéseknek megfelelő színű, valamint a rájuk vonatkozó, belülről, vagy kívülről megvilágított, illetve utánvilágító biztonsági jelek elhelyezésével kell azonosítani, jól láthatóvá tenni.
8. A helyiségekből – mivel azok menekülési utak is – a tűz esetén keletkező hőt és a füstgázokat el kell vezetni. Az erre a célra kialakított hő-, és füstelvezető nyílásokat teljes keresztmetszetükben szabadon, a berendezéseket állandóan üzemképes állapotban kell tartani és működőképességükről negyedévente – próbával - meg kell győződni, melyről tűzvédelmi üzemeltetési naplót kell vezetni.
9. A helyiségekben a fűtést melegvizes radiátoros központi fűtés biztosítja. Csak engedélyezett típusú, kifogástalan műszaki állapotú tüzelő-, fűtőberendezést – központi fűtést ellátó gázkazánt - szabad használni.
10. A helyiségek elektromos hálózata, szerelvényei (kapcsolók, dugaszoló aljak, hosszabbítók, lámpatestek, stb.) berendezései, készülékei azok szerelési és csatlakoztatási módja, valamint védettségi foka feleljen meg a helyiségek nem tűzveszélyes jellegéből adódó tűzvédelmi műszaki követelményeknek.
11. Sérült, tüzet vagy balesetet előidézhető elektromos szerelvényt, berendezést, készüléket használni nem szabad, azt elektromos képesítésű szakember által haladéktalanul meg kell javíttatni. Csak kifogástalan műszaki állapotú elektromos hálózat, szerelvény, berendezés, készülék használható! Ennek érdekében a villamos hálózatot, berendezés a helyiségek esetében – NAPRA PONTOSAN - 6 évente tűzvédelmi műszaki követelmények szempontjából felül kell vizsgáltatni és a tapasztalt,

	TŰZVÉDELMI SZABÁLYZAT	Oldalszám:
	BSZC Veress Ferenc Szakképző Iskola	25/57

feltárt hiányosságokat meg kell szüntetni, melynek tényét hitelt érdemlő módon igazoltatni kell (szerelői nyilatkozat)

12. A villamos berendezést és egyéb készüléket, valamint a világítást a tevékenység befejezése, vagy a helyiségek elhagyása után ki, illetve le kell kapcsolni. Nem vonatkozik az előírás azokra a készülékekre, amelyek rendeltetésükből következően folyamatos üzemre lettek tervezve. Kikapcsolt állapotnak számít az elektronikai, informatikai készülékek készenléti állapota is. Villamos berendezést használaton kívül helyezés esetén a villamos tápellátásról le kell választani.
13. A villámvédelmi rendszert az emeletes iskola és a intézmény épületei esetében – NAPRA PONTOSAN - esetében 6 évente tűzvédelmi műszaki követelmények szempontjából mérteni kell és a feltárt hiányosságokat, meg kell szüntetni, melynek tényét hitelt érdemlő módon igazoltatni kell. (újra történő mérés!). Csak kifogástalan műszaki állapotú villámvédelem használható!
14. A tűzoltó technikai terméket, többek között a készülékeket jól látható, könnyen hozzáférhetően, úgy kell elhelyezni, hogy a tűzoltó készülék a legkedvezőtlenebb helyen keletkező tűz oltására a legrövidebb idő alatt felhasználható legyen, és a készüléket állandóan használható, üzemképes állapotban kell tartani. Helyéről eltávolítani, rendeltetésétől eltérő célra használni a tűzoltó készüléket – ha jogszabály arról másként nem rendelkezik – nem szabad, illetve TILOS!
15. A tűzoltó készülékek jogszabályban előírt időszakos felülvizsgáztatásáról és/vagy javíttatásáról – melyet csak OKF regisztrációs számmal rendelkező cég végezhet! – gondoskodni kell. Amennyiben az időszakos ellenőrzést, és/vagy javítást nem hajtották végre, a tűzoltó készülék nem tekinthető üzemképesnek.
16. A jobb láthatóságuk érdekében a tűzoltó készülékeket, fali tűzcsapokat, a tűzjelző berendezéseket a hatályos Országos Tűzvédelmi Szabályzat erre vonatkozó fejezetében foglaltaknak megfelelő módon – világító/utánvilágító biztonsági jelekkel meg kell jelölni.
17. A helyiségek területén alkalomszerű tűzveszélyes tevékenységet (pl.: hegesztés, vagy egyéb más, nyílt lánggal, szikraképződéssel járó munka) csak a szabályzat III/3. fejezetében foglaltak maradéktalan betartásával, a szükséges személyi és tárgyi tűzmelegelőzési feltételek előzetes meghatározásával és ezek ÍRÁSOS ENGEDÉLY-be foglalásával, az engedély kiadását követően szabad végezni, végeztetni!
18. A helyiségek területén keletkező tűz esetére, a hozzájuk legközelebb lévő iroda, irodajellegű helyiségekben tűz jelzésére is alkalmas hálózati telefonkészülékek vannak. A készülékek közelében fel kell tüntetni a segélyhívó - számokat (MENTŐK: 104, TŰZOLTÓK: 105, RENDŐRSÉG: 107; ÁLTALÁNOS: 112) valamint a tűzjelzés módját, mely az alábbi:

- tűzeset, káreset pontos helye (cím)
- mi ég, milyen anyag, a tűz terjedelme (m²),
- robbanásveszélyes anyag van-e veszélyben?
- életveszély van e?
- tüzet jelző személy neve, a jelzésre használt telefonkészülék hívószáma.

Tűzjelzést követően hozzá kell kezdeni a tűz esetére előírt, alapvetően szükséges tennivalók ellátásához a TŰZRIADÓ TERV alapján!

19. Napi munkaidő végén, illetőleg a helyiségek használatát követően a használó munkavállalók azok területét kötelesek tüzetesen átvizsgálni, és minden olyan rendellenes okot, körülményt, azonnal megszüntetni, amely a helyiségek, illetve az adott intézmény elhagyása után tüzet okozhat.

Fenti szabályzat betartása, betartatása kötelező!

	TŰZVÉDELMI SZABÁLYZAT	Oldalszám: 26/57
	BSZC Veress Ferenc Szakképző Iskola	

TŰZVÉDELMI SZABÁLYZAT

Iroda és irodajellegű helyiségek

területére, és az ott folytatandó tevékenységre vonatkozóan az alábbi Tűzvédelmi Szabályzatot (továbbiakban: szabályzat) adom ki és végrehajtását elrendelem:

1. Az iroda és irodajellegű helyiségeket (továbbiakban: helyiségek) csak használatbavételi, üzemeltetési, működési, telephelyengedélyben megállapított rendeltetéshez tartozó tűzvédelmi követelményeknek megfelelően szabad használni.
2. Az 1-es pontban meghatározott tevékenységet csak a tűzvédelmi követelményeknek megfelelő, helyiségben, rendeltetési egységben szabad folytatni.
3. A helyiségekben tűzveszélyes, szilárd éghető anyagokat – bútorokat, berendezési tárgyakat, valamint papírféleségeket – tárolnak, használnak. A tűzveszélyes anyagok jelenléte miatt a helyiségek területén a DOHÁNYZÁST MEGTILTOM! A tilalmat az épületek főbejáratainál – az adott intézmény egészére vonatkozóan - jól látható módon, piktogramos biztonsági jellel, jelölni kell.
4. Dohányozni csak az alkalmassá tett, az - INTÉZMÉNYEK ÉPÜLETEIN KÍVÜLI SZABADTÉREN – ÉPÜLETEK FŐBEJÁRATÁTÓL MÉRT 5,0 MÉTERES TÁVOLSÁGON KÍVÜL – kijelölt „DOHÁNYZÓ HELY” felirattal, és piktogrammal is jelölt helyeken szabad. A dohányzó helyeken csikkgyűjtőt, hamutálat kell biztosítani.
5. A helyiségek területén folyamatosan rendet, tisztaságot kell tartani. A területről, illetve az ott lévő berendezésekről, eszközökről, a padozatról a tevékenység során keletkező éghető anyagot, hulladékot folyamatosan, illetőleg a tevékenység befejezése után, de legalább műszakok végén össze kell takarítani, el kell távolítani.
6. A helyiségekben a közlekedési – tűz esetén menekülési – utakat a ki-, és átjárati ajtókat leszűkíteni, eltorlaszolni még átmenetileg sem szabad. Ennek érdekében a helyiségek területén csak a folyamatos tevékenységhez szükséges berendezési tárgyat, anyagot, eszközt szabad egyidejűleg használni, tárolni.
7. A helyiségekben, téli időszakban a meleget melegvízes radiátoros központi fűtés biztosítja. Csak engedélyezett típusú, kifogástalan műszaki állapotú tüzelő-, fűtőberendezést – központi fűtést biztosító földgáz üzemű gázkazánt - szabad használni.
8. A kémény használaton kívüli bekötő és tisztító nyílását – elsősorban a régi, már meglévő épületek helyiségeinél fordulhatnak elő - nem éghető (A1 tűzvédelmi osztályba sorolt) anyaggal hézagmentesen le kell zárni. A koromzsák és kéménytisztító ajtót állandóan zárt állapotban kell tartani.
9. A helyiségek elektromos hálózata, szerelvényei (kapcsolók, dugaszoló aljak, hosszabbítók, lámpatestek, stb.) irodagépei, berendezései, készülékei azok szerelési és csatlakoztatási módja, valamint védettségi foka feleljen meg a helyiségek tűzveszélyes jellegéből adódó tűzvédelmi szabványossági követelményeknek.
10. Sérült, tüzet és/vagy balesetet előidézhető elektromos szerelvényt, irodagépet, berendezést, készüléket használni nem szabad, azt elektromos képesítésű szakember által haladéktalanul meg kell javíttatni. Csak kifogástalan műszaki állapotú elektromos hálózat, szerelvény, irodagép, berendezés, készülék használható! Ennek érdekében a villamos hálózatot, berendezést: a TŰZVESZÉLYES iroda helyiségekben – NAPRA PONTOSAN - 6 évente tűzvédelmi szabványossági szempontjából felül kell vizsgáltatni és a tapasztalt, feltárt hiányosságokat meg kell szüntetni, melynek tényét hitelt érdemlő módon igazoltatni kell (szerelői nyilatkozat!)
11. A villamos berendezést és egyéb irodai készüléket, valamint a helyiségekben a világítást a napi tevékenység befejezése, vagy a helyiségek elhagyása után ki, illetve le kell kapcsolni. Nem vonatkozik az előírás azokra a készülékekre, amelyek rendeltetésükből következően folyamatos üzemre lettek tervezve. Kikapcsolt állapotnak számít az elektronikai, informatikai készülékek készenléti állapota is. használaton kívül helyezésük esetén – ha már nincs rájuk szükség - a villamos tápellátásról le kell választani.

TŰZVÉDELMI SZABÁLYZAT		Oldalszám:
BSZC Veress Ferenc Szakképző Iskola		27/57

12. A villámvédelmi rendszert az emeletes iskola és a intézmény épületeinél – NAPRA PONTOSAN - 6 évente tűzvédelmi műszaki követelmények szempontjából felül kell vizsgáltatni és a tapasztalt, feltárt hiányosságokat, meg kell szüntetni, melynek tényét hitelt érdemlő módon igazoltatni kell. (újra történő mérés!). Csak kifogástalan műszaki állapotú villámvédelem használható!
13. A tűzoltó technikai terméket, többek között a készülékeket jól látható, könnyen hozzáférhetően, úgy kell elhelyezni, hogy a tűzoltó készülék a legkedvezőtlenebb helyen keletkező tűz oltására a legrövidebb idő alatt felhasználható legyen, és a készüléket állandóan használható, üzemképes állapotban kell tartani. Helyéről eltávolítani, rendeltetésétől eltérő célra használni a tűzoltó készüléket – ha jogszabály arról másként nem rendelkezik – nem szabad, illetve TILOS!
14. A tűzoltó készülékek jogszabályban előírt időszakos felülvizsgáltatásáról és/vagy javításáról – melyet csak OKF regisztrációs számmal rendelkező cég végezhet! – gondoskodni kell. Amennyiben az időszakos ellenőrzést, és/vagy javítást nem hajtották végre, a tűzoltó készülék nem tekinthető üzemképesnek.
15. A jobb láthatóságuk érdekében a tűzoltó készülékeket, fali tűzcsapokat, valamint a tűzjelző rendszer jelzésadóit a hatályos Országos Tűzvédelmi Szabályzat erre vonatkozó fejezetében foglaltaknak megfelelő módon – kívülről, vagy belülről megvilágított és/vagy utánvilágító biztonsági jellel - meg kell jelölni.
16. A helyiségek területén alkalmoszerű tűzveszélyes tevékenységet (pl. hegesztés, vagy egyéb más, nyílt lánggal, szikraképződéssel járó munka) csak a szabályzat III/3. fejezetében foglaltak maradéktalan betartásával, a szükséges személyi és tárgyi tűzmelegelőzési feltételek előzetes meghatározásával és ezek ÍRÁSOS ENGEDÉLY-be foglalásával, az engedély kiadását követően szabad végezni, végeztetni!
17. A helyiségek területén az ott keletkező tűz jelzésére is alkalmas telefonkészülékek nyertek elhelyezést. A készülékeknél fel kell tüntetni a segélyhívó - számokat (MENTŐK: 104, TŰZOLTÓK: 105, RENDŐRSÉG: 107) és a tűzjelzés módját:
 - tűzeset, káreset pontos helye (cím)
 - mi ég, milyen anyag, a tűz terjedelme (m²),
 - robbanásveszélyes anyag van-e veszélyben?
 - életveszély van e?
 - tüzet jelző személy neve, a jelzésre használt telefonkészülék hívószáma.
Tűzjelzést követően hozzá kell kezdeni a tűz esetére előírt, alapvetően szükséges tennivalók ellátásához a TŰZRIADÓ TERV alapján!
18. Napi munkaidő végén, illetőleg az iroda és iroda jellegű helyiségek használatát követően a használó munkavállalók azok területét kötelesek tüzetesen átvizsgálni, és minden olyan rendellenes okot, körülményt, azonnal megszüntetni, amely a helyiségek, illetve a munkahely elhagyása után tüzet okozhat.

Fenti szabályzat betartása, betartatása kötelező!

	TŰZVÉDELMI SZABÁLYZAT	Oldalszám:
	BSZC Veress Ferenc Szakképző Iskola	28/57

TŰZVÉDELMI SZABÁLYZAT

Tantermek és tanterem jellegű helyiségek

területére, és az ott folytatandó tevékenységre vonatkozóan az alábbi Tűzvédelmi Szabályzatot (továbbiakban: szabályzat) adom ki és végrehajtását elrendelem:

1. Az iskolai tantermeket és a tanterem jellegű helyiségeket (továbbiakban: helyiségek) csak használatbavételi, üzemeltetési, működési és telephelyengedélyben megállapított rendeltetéshez tartozó tűzvédelmi követelményeknek megfelelően szabad használni.
2. Az 1-es pontban meghatározott tevékenységet csak a tűzvédelmi követelményeknek megfelelő, helyiségben, rendeltetési egységben szabad folytatni.
3. A helyiségekben tűzveszélyes, szilárd éghető anyagokat – iskolai bútorokat (padokat, asztalt, székeket) valamint papírféleségeket (könyveket, füzeteket) – tárolnak, használnak. A tűzveszélyes anyagok jelenléte miatt a helyiségek területén a DOHÁNYZÁST MEGTÍLTOM! A tilalmat az épületek főbejáratainál – az adott intézmény egészére vonatkozóan - jól látható módon, piktogramos biztonsági jellel, jelölni kell.
4. Dohányozni csak az alkalmassá tett, az - INTÉZMÉNYEK ÉPÜLETEIN KÍVÜLI SZABADTÉREN – ÉPÜLETEK FŐBEJÁRATÁTÓL MÉRT 5,0 MÉTERES TÁVOLSÁGON KÍVÜL – kijelölt „DOHÁNYZÓ HELY” felirattal, és piktogrammal is jelölt helyeken szabad. A dohányzó helyeken csikkgyűjtőt, hamutálat kell biztosítani.
5. A helyiségek területén folyamatosan rendet, tisztaságot kell tartani. A tantermek területéről az oktató, nevelő tevékenység során esetlegesen keletkező szilárd éghető anyagot, hulladékot folyamatosan, illetőleg közvetlenül a tevékenység befejezése után, de legalább a napi tanítási idő végén össze kell takarítani, el kell távolítani. A helyiségekben – kivéve az eseti kísérletekre használandó kémia szaktantermet és annak szertárát – tűz-, és robbanásveszélyes anyagokat tárolni, használni még átmeneti jelleggel sem szabad!
6. A helyiségekben a bútorokat (padok, székek asztalok stb.) úgy kell elhelyezni, hogy a közlekedési – tűz esetén menekülési – utakat a ki-, és átjárati ajtókat leszűkíteni, eltorlaszolni még átmenetileg sem szabad. A helyiségekben egyidejűleg csak a székek, padok számának megfelelő számú személy – diák, pedagógus – tartózkodhat. Ez alól kivételek lehetnek azok az alkalmak, amikor az iskola, ezen belül is az osztályterem területén egyéb jellegű rendezvényeket (farsangi bál; szülői értekezlet stb.) tartanak.
7. A 6. pontban foglaltak betartása érdekében az osztályterem területén csak a folyamatos tevékenységhez szükséges anyagot, eszközt, bútort stb. szabad egyidejűleg használni, tárolni.
8. A kémia szaktanteremben folytatott tanítási órák során fokozott figyelmet kell fordítani a veszélyes, ezen belül tűzvédelmi szempontból a fokozottan tűz-, és robbanásveszélyes, valamint a tűz-, és robbanásveszélyes, illékony gőzöket, gázokat kibocsátó anyagokkal történő kísérletek bemutatására.
9. A kísérletekhez csak a szükséges, minimális mennyiségű veszélyes anyagot szabad kiönteni, kiszerezni és annak gyűjtődényét ezután azonnal hézagmentesen le kell zárni.
10. A veszélyes anyaggal végzendő kísérlet bemutatása során gondoskodni kell a helyiség hatékony szelőztetéséről, hogy a veszélyes gőzök, gázok és a levegő lobbanásveszélyes, robbanásveszélyes elegye ne tudjon kialakulni! A kísérleteket csak szaktanár végezheti, azokat csak ő mutathatja be. Tanulót a kísérletekbe - bizonyos fokig - csak a szaktanár teljes körű és fokozott felügyelete mellett szabad.
11. Azokat az anyagokat, melyekre a kémiai kísérletek során már nincs szükség, vagy a tanítási óra a végéhez ért, vissza kell helyezni a szaktanteremhez tartozó szertárba és ott is lehetőleg zárható acélszekrényben, azon belül is nem éghető polcokon és lezárt edényekben szabad csak tárolni. A szertárba a szaktanáron kívül más, illetéktelen személy nem léphet be, illetve csak az ő teljes körű felügyeletével!
12. A intézmény tanterem jellegű helyiségeiből – tanulószobákból – a folyosószakaszokra kilépve, a menekülési útvonalakat – teljes hosszukban -, kijárati, vész kijárati ajtókat, kívülről, vagy belülről

TŰZVÉDELMI SZABÁLYZAT		Oldalszám: 29/57
BSZC Veress Ferenc Szakképző Iskola		

megvilágított, és/vagy utánvilágító biztonsági jelzésekkel meg kell jelölni oly módon, hogy tűz esetén, meneküléskor, menekítéskor az épület bármely pontjáról minden esetben legalább egy menekülési útvonaljelző biztonsági jel jól látható legyen.

13. A intézmény területén – tűzoltó készülékeken kívül - a tűzoltó berendezéseket, pl.: fali tűzcsapok, a tűzjelző rendszer kézi jelzésadóit stb. világító/utánvilágító biztonsági jelek elhelyezésével jól láthatóan jelölni kell.
14. A helyiségekben, téli időszakban a fűtést melegvízes radiátoros központi fűtés biztosítja. Csak engedélyezett típusú, kifogástalan műszaki állapotú tüzelő-, fűtőberendezést – központi fűtést ellátó, földgáz üzemű gázkazánt - szabad használni.
15. A régebbi létesítésű intézmények épületeiben, helyiségeiben előfordulhat használaton kívüli kéménynyílás. A kémény használaton kívüli bekötő és tisztító nyílását nem éghető (A1 tűzvédelmi osztályba sorolt) anyaggal hézagmentesen le kell zárni. A koromszak és kéménytisztító ajtó állandóan zárt állapotban kell tartani.
16. A helyiségek elektromos hálózata, szerelvényei (kapcsolók, dugaszoló aljak, hosszabbítók, lámpatestek, stb.) berendezései, készülékei azok szerelési és csatlakoztatási módja, valamint védettségi foka feleljen meg a helyiségek TŰZVESZÉLYES jellegéből adódó tűzvédelmi szabványossági követelményeknek. Informatika szaktanterem esetében az elektronikus készülékek 230 voltos csatlakozóvezetékeit és az egyéb összekötő kábeleket a padozaton úgy kell vezetni, majd csatlakoztatni, hogy azok mechanikai sérülésnek ne legyenek kitéve!
17. Sérült, tűz-, vagy balesetveszélyes elektromos szerelvényt, gépet, berendezést, készüléket használni nem szabad, azt elektromos képesítésű szakember által haladéktalanul meg kell javíttatni. Csak kifogástalan műszaki állapotú elektromos hálózat, szerelvény, berendezés, készülék használható! Ennek érdekében a villamos hálózatot, berendezést: a TŰZVESZÉLYES tanteremek esetében – NAPRA PONTOSAN - 6 évente tűzvédelmi szabványossági szempontból felül kell vizsgáltatni és a tapasztalt, feltárt hiányosságokat meg kell szüntetni, melynek tényét hitelt érdemlő módon igazoltatni kell (szerelői nyilatkozat!)
18. A villamos berendezést, készüléket, valamint a helyiség a világítását napi tevékenység befejezése, vagy a helyiségek elhagyása után ki, illetve le kell kapcsolni. Nem vonatkozik az előírás azokra a készülékekre, amelyek rendeltetésükből következően folyamatos üzemre lettek tervezve. Kikapcsolt állapotnak számít az elektronikai, informatikai készülékek készenléti állapota is.
19. A villámvédelmi rendszert az emeletes iskola és a intézmény épületeinél – NAPRA PONTOSAN - 6 évente tűzvédelmi műszaki követelmények szempontjából felül kell vizsgáltatni és a tapasztalt, feltárt hiányosságokat, meg kell szüntetni, melynek tényét hitelt érdemlő módon igazoltatni kell. (újra történő mérés!). Csak kifogástalan műszaki állapotú villámvédelem használható!
20. Az informatika tanteremben lévő elektronikus készülékek tűzvédelmére 1 darab gázzal – széndioxiddal oltó – tűzoltó készüléket kell készenlétkben tartani
21. A tűzoltó technikai terméket, többek között a készülékeket jól látható, könnyen hozzáférhetően, úgy kell elhelyezni, hogy a tűzoltó készülék a legkedvezőtlenebb helyen keletkező tűz oltására a legrövidebb idő alatt felhasználható legyen, és a készüléket állandóan használható, üzemképes állapotban kell tartani. Helyéről eltávolítani, rendeltetésétől eltérő célra használni a tűzoltó készüléket – ha jogszabály arról másként nem rendelkezik – nem szabad, illetve TILOS!
22. A tűzoltó készülékek jogszabályban előírt időszakos felülvizsgáltatásáról és/vagy javíttatásáról – melyet csak OKF regisztrációs számmal rendelkező cég végezhet! – gondoskodni kell. Amennyiben az időszakos ellenőrzést, és/vagy javítást nem hajtották végre, a tűzoltó készülék nem tekinthető üzemképesnek.
23. A jobb láthatóságuk érdekében a tűzoltó készülékeket a mindenkor hatályos Országos Tűzvédelmi Szabályzat erre vonatkozó fejezetében foglaltaknak megfelelő módon meg kell jelölni.
24. A helyiségek területén alkalmoszerű tűzveszélyes tevékenységet (pl.: hegesztés, vagy egyéb más, nyílt lánggal, szikraképződéssel járó munka) csak a szabályzat III/3. fejezetében foglaltak maradéktalan betartásával, a szükséges személyi és tárgyi tűzmelegelőzési feltételek előzetes meghatározásával és ezek ÍRÁSOS ENGEDÉLY-be foglalásával, az engedély kiadását követően szabad végezni, végeztetni!
25. A helyiségek területén keletkező tűz esetére, a hozzájuk legközelebb lévő irodákban, vagy tanári szobában tűz jelzésére is alkalmas hálózati telefonkészülékek vannak. A készülékek közelében fel

	TŰZVÉDELMI SZABÁLYZAT	Oldalszám: 30/57
	BSZC Veress Ferenc Szakképző Iskola	

kell tüntetni a segélyhívó számokat (MENTŐK: 104, TŰZOLTÓK: 105, RENDŐRSÉG: 107; ÁLTALÁNOS: 107), valamint a tűzjelzés módját, mely az alábbi:

- tűzeset, káreset pontos helye (cím)
- mi ég, milyen anyag, a tűz terjedelme (m²),
- robbanásveszélyes anyag van-e veszélyben?
- életveszély van e?
- tüzet jelző személy neve, a jelzésre használt telefonkészülék hívószáma.

Tűzjelzést követően hozzá kell kezdeni a tűz esetére előírt, alapvetően szükséges tennivalók ellátásához a TŰZRIADÓ TERV alapján!

26. Napi tanítási idő végén, illetőleg a helyiségek használatát követően a használó munkavállalók – pedagógusok, nevelők – a tantermek területét kötelesek tüzetesen átvizsgálni, és minden olyan rendellenes okot, körülményt, azonnal megszüntetni, amely a helyiségek illetve az intézményegység elhagyása után tüzet okozhat.

Fenti szabályzat betartása, betartatása kötelező!

TŰZVÉDELMI SZABÁLYZAT		Oldalszám: 31/57
BSZC Veress Ferenc Szakképző Iskola		

TŰZVÉDELMI SZABÁLYZAT

Raktárak, tárolók

területére, és az ott folytatandó tevékenységre vonatkozóan az alábbi Tűzvédelmi Szabályzatot (továbbiakban: szabályzat) adom ki és végrehajtását elrendelem:

1. A raktárakat, szertárokot, tárolókat (továbbiakban: helyiségek) csak használatbavételi, üzemeltetési, működési és telephelyengedélyben megállapított rendeltetéshez tartozó tűzvédelmi követelményeknek megfelelően szabad használni. A helyiségeket tárolás céljára használják.
2. Az 1-es pontban meghatározott tevékenységet csak a tűzvédelmi követelményeknek megfelelő, helyiségben, rendeltetési egységben szabad folytatni.
3. A helyiségekben döntő többségében tűzveszélyes, szilárd, éghető anyagokat tárolnak. A tárolt anyagok jelenléte miatt, de az intézményekre vonatkozó általános tilalom szerint is a helyiségek területén a DOHÁNYZÁS TILOS! A tilalmat már az intézmények utcai főbejáratainál – az adott egész intézményre vonatkozóan – megfelelő szövegezésű és piktogrammal is ellátott biztonsági jelekkel jól láthatóan meg kell jelölni!
4. Dohányozni csak az alkalmassá tett, az - INTÉZMÉNYEK ÉPÜLETEIN KÍVÜLI SZABADTÉREN – ÉPÜLETEK FŐBEJÁRATÁTÓL MÉRT 5,0 MÉTERES TÁVOLSÁGON KÍVÜL – kijelölt „DOHÁNYZÓ HELY” felirattal, és piktogrammal is jelölt helyeken szabad. A dohányzó helyeken csikkgyűjtőt, hamutálat kell biztosítani.
5. A helyiségek területén folyamatosan rendet, tisztaságot kell tartani. A helyiségek területéről, padozatáról a ki-, és betárolási, raktározási tevékenység során keletkező éghető anyagot, hulladékot el kell távolítani. A helyiségekben robbanásveszélyes anyagokat tárolni nem szabad.
6. A helyiségekben – függetlenül annak méretétől - a minimális, legalább 1,0 méter szélességű közlekedési – tűz esetén menekülési – utakat és a kijáratú ajtókat leszűkíteni, eltorlaszolni még átmenetileg sem szabad. Ügyelni kell a rendezett, áttekinthető tárolásra.
7. Padlástérben robbanásveszélyes osztályba tartozó anyag és I-III tűzveszélyességi fokozatú folyadék és gáz nem tárolható. Egyéb szilárd anyag csak olyan módon és mennyiségben helyezhető el, hogy azok a tetőszerkezet, valamint a kémény megközelítését ne akadályozzák, szükség esetén eltávolíthatók legyenek a tetőszerkezet éghető anyagú elemeitől, és a kéménytől legalább 1,0 méter távolságra helyezkedjenek el.
8. A helyiségek elektromos hálózata, szerelvényei (kapcsolók, dugaszoló aljak, hosszabbítók, lámpatestek, stb.) berendezései, készülékei, azok szerelési és csatlakoztatási módja, valamint védettsége feleljen meg a helyiségek tűzveszélyes jellegéből adódó tűzvédelmi szabványossági követelményeknek.
9. Sérült, tűz-, és balesetveszélyes elektromos szerelvényt, használni nem szabad, azt elektromos képesítésű szakember által haladéktalanul meg kell javítani. Csak kifogástalan műszaki állapotú elektromos hálózat, szerelvény használható! Ennek érdekében a villamos hálózatot, berendezést: a raktárak, szertárok, tárolók esetében – NAPRA PONTOSAN - 6 évente tűzvédelmi szabványossági szempontból felül kell vizsgáltatni és a feltárt hiányosságokat meg kell szüntetni, melynek tényét hitelt érdemlő módon igazoltatni kell (szerelői nyilatkozat!) A világítást a helyiségekben zajló tevékenység befejezése után le kell kapcsolni.
10. A villámvédelmi rendszert az intézmények épületei esetében - NAPRA PONTOSAN - 6 évente tűzvédelmi követelmények szempontjából felül kell vizsgáltatni és a feltárt hiányosságokat, meg kell szüntetni, melynek tényét hitelt érdemlő módon igazoltatni kell. (újra történő mérés!) Csak kifogástalan állapotú villámvédelem használható!
11. A helyiségek tűzvédelmére legalább 1 db, a területükön keletkező tűz oltására alkalmas korszerű tűzoltó készüléket kell elhelyezni a hozzájuk legközelebb eső közlekedő, folyosószakasz területén. A tűzoltó készülékek oltóanyag-egység csoport szerinti oltásteljesítménye meghaladja az OTSZ mellékletében szereplő, szükségesen előírt mértéket, így a védelem megfelelő.

	TŰZVÉDELMI SZABÁLYZAT	Oldalszám: 32/57
	BSZC Veress Ferenc Szakképző Iskola	

12. A tűzoltó technikai terméket, többek között a készülékeket jól látható, könnyen hozzáférhetően, úgy kell elhelyezni, hogy a tűzoltó készülék a legkedvezőtlenebb helyen keletkező tűz oltására a legrövidebb idő alatt felhasználható legyen, és a készüléket állandóan használható, üzemképes állapotban kell tartani. Helyéről eltávolítani, rendeltetésétől eltérő célra használni a tűzoltó készüléket – ha jogszabály arról másként nem rendelkezik – nem szabad, illetve TILOS!
13. A tűzoltó készülékek jogszabályban előírt időszakos felülvizsgálatásáról és/vagy javíttatásáról – melyet csak OKF regisztrációs számmal rendelkező cég végezhet! – gondoskodni kell. Amennyiben az időszakos ellenőrzést, és/vagy javítást nem hajtották végre, a tűzoltó készülék nem tekinthető üzemképesnek.
14. A jobb láthatóságuk érdekében a tűzoltó készülékeket, fali tűzcsapokat, valamint a tűzjelző rendszer jelzészadóit a hatályos Országos Tűzvédelmi Szabályzat erre vonatkozó fejezetében foglaltaknak megfelelő módon meg kell jelölni.
15. A helyiségek területén alkalmoszerű tűzveszélyes tevékenységet (pl. hegesztés, vagy egyéb más, nyílt lánggal, szikraképződéssel járó munka) csak a szabályzat III/3. fejezetében foglaltak maradéktalan betartásával, a szükséges személyi és tárgyi tűzmelegelőzési feltételek előzetes meghatározásával és ezek ÍRÁSOS ENGEDÉLY-be foglalásával, az engedély kiadását követően szabad végezni, végeztetni!
16. A helyiségek keletkező tűz esetére, a hozzájuk legközelebb lévő irodák területén tűz jelzésére is alkalmas telefonkészülékek nyertek elhelyezést. A telefonkészülékek közelében fel kell tüntetni a segélyhívó - számokat (MENTŐK: 104, TŰZOLTÓK: 105, RENDŐRSÉG: 107; ÁLTALÁNOS: 112) valamint a tűzjelzés módját, mely az alábbi:
 - tűzeset, káreset pontos helye (cím)
 - mi ég, milyen anyag, a tűz terjedelme (m²),
 - robbanásveszélyes anyag van-e veszélyben?
 - életveszély van e?
 - tüzet jelző személy neve, a jelzésre használt telefonkészülék hívószáma.
Tűzjelzést követően hozzá kell kezdeni a tűz esetére előírt, alapvetően szükséges tennivalók ellátásához a TŰZRIADÓ TERV alapján!
17. Napi munkaidő végén, illetőleg a helyiségek alkalmi használatát követően a használó munkavállalók azok teljes területét kötelesek tüzetesen átvizsgálni, és minden olyan rendellenes okot, körülményt, azonnal megszüntetni, amely a helyiségek, illetve az intézményegység elhagyása után tüzet okozhat.

Fenti szabályzat betartása, betartatása kötelező!

	TŰZVÉDELMI SZABÁLYZAT	Oldalszám: 33/57
	BSZC Veress Ferenc Szakképző Iskola	

TŰZVÉDELMI SZABÁLYZAT

Tornacsarnok, tornaszertár

területére, és az ott folytatandó tevékenységre vonatkozóan az alábbi Tűzvédelmi Szabályzatot (továbbiakban: szabályzat) adom ki és végrehajtását elrendelem:

1. A tornacsarnokot és szertárát (továbbiakban: helyiségek) csak használatbavételi, üzemeltetési, működési és telephelyengedélyben megállapított rendeltetéshez tartozó tűzvédelmi követelményeknek megfelelően szabad használni. A helyiségeket testnevelési órák tartására és tárolási célra használják.
2. Az 1-es pontban meghatározott tevékenységet csak a tűzvédelmi követelményeknek megfelelő, erre a célra kialakított helyiségekben szabad folytatni.
3. A helyiségek közül a tornacsarnokban tűzveszélyes, szilárd éghető anyagok – tornaszerek - használata csak a testnevelési órák alkalmával jellemző, ezért a helyiség nem tűzveszélyes. A szertárban állandó jelleggel sok a tűzveszélyes szilárd éghető anyag.
4. A tornacsarnokban a nem tűzveszélyes jelleg ellenére, míg a szertárban a sok éghető anyag jelenléte miatt a **DOHÁNYZÁST MEGTILTOM!** A tilalomra már a tornacsarnok főbejáratánál – az egész épületre vonatkozóan - a fenntartó önkormányzat megfelelő módon, szabványos szövegezéssel és piktogrammal is ellátott biztonsági jellel hívja fel a figyelmet, melyet kötelező mindenkinek betartani, betartatni!
5. Dohányozni kizárólag az alkalmassá tett, a **TORNACARNOK ÉPÜLETÉN KÍVÜLI UDVARI SZABADTÉREN – a CSARNOK FŐBEJÁRATÁTÓL MÉRT 5,0 MÉTERES TÁVOLSÁGON KÍVÜL – „DOHÁNYZÓ HELY”** felirattal, és piktogrammal is megjelölt helyen szabad. A dohányzó helyen csikkgyűjtőt, hamutálat biztosítani kell.
6. A tornacsarnok és szertára területén folyamatosan rendet, tisztaságot kell tartani. A szertár területén robbanásveszélyes anyagok, eszközök tárolását **MEGTILTOM!**
7. A szertár helyiségben a minimális szélességű – 1,0 méter - közlekedési utat kell biztosítani, a tornaszereket rendezetten kell tárolni. A csarnok és kiszolgáló helyiségei esetében a közlekedő folyosót és az előteret, a ki-, és átjárati ajtókat leszűkíteni, eltorlaszolni még átmenetileg sem szabad!
8. A szertárban a 7. pontban foglaltak betartása érdekében csak a testnevelési tevékenységhez szükséges anyagot, eszközt, tornaszereket szabad egyidejűleg tárolni.
9. A helyiségekben, téli időszakban a fűtést melegvizes radiátoros központi fűtés biztosítja. A tornacsarnokban lévő fűtőtestek mechanikai sérülés elleni védelmét meg kell oldani, a védelmet nyújtó szerkezeteket a helyiség használata során fokozottan védeni kell, és úgy kell kialakítani, hogy tanulói baleset okozói ne legyenek!
10. A helyiségek használata során bármivel (elektromosság; fűtés; villámvédelem stb.) kapcsolatos – az élet-, és vagyonbiztonságot veszélyeztető – műszaki problémát, szemmel látható hiányosságot azonnal jelezni kell a **FENNTARTÓ ÖNKORMÁNYZAT** részére!
11. A készülékeket rendeltetésétől eltérő célra használni **TILOS!** A készülékeken felül tornacsarnok tűzvédelmét a csarnokba telepített **FALI TŰZCSAP** biztosítja. A tűzcsapszerelvények, a szekrényében lévő előszerelt elemek, szerelvények épségére, a tűzcsap - szerelvényeszekrény folyamatos csukott állapotban tartására, továbbá a szekrény mechanikai sérülés elleni védelmére fokozott figyelmet kell fordítani! A tűzcsap időszakos felülvizsgálatásáért, illetve a tömlő 5 évenkénti nyomáspróbáztatásáért a csarnokot **FENNTARTÓ ÖNKORMÁNYZAT** felelős.
12. A tűzoltó készülékeket és a tűzcsapot jobb láthatóságuk érdekében a hatályban lévő OTSZ –ben foglaltaknak megfelelően világító/utánvilágító biztonsági jelekkel kell megjelölni.

	TŰZVÉDELMI SZABÁLYZAT	Oldalszám: 34/57
	BSZC Veress Ferenc Szakképző Iskola	

13. A tornacsarnok, illetve kiszolgáló helyiségei területén keletkező tűz esetére, a hozzájuk legközelebb lévő bármely iskola, vagy az óvoda épületének irodái területén tűz jelzésére is alkalmas telefonkészülékek nyertek elhelyezést. A telefonkészülékek közelében fel kell tüntetni a segélyhívó- számokat (MENTŐK: 104, TŰZOLTÓK: 105, RENDŐRSÉG: 107; ÁLTALÁNOS: 112) valamint a tűzjelzés módját, mely az alábbi:

- tűzeset, káreset pontos helye (cím)
- mi ég, milyen anyag, a tűz terjedelme (m²),
- robbanásveszélyes anyag van-e veszélyben?
- életveszély van e?
- tüzet jelző személy neve, a jelzésre használt telefonkészülék hívószáma.

Tűzjelzést követően hozzá kell kezdeni a tűz esetére alapvetően szükséges tennivalók ellátásához. (csarnok épületének, helyiségeinek kiürítése; tűzjelzés; áramtalanítás; földgáz elzárása; tűzoltás; FENNTARTÓ ÖNKORMÁNYZAT vezetőinek kiértékelése; élet-, és anyagmentés stb.)

14. A testnevelési órák végén, illetőleg a tornacsarnok és kiszolgáló helyiségeinek használatát követően a használó, a testnevelési órát tartó pedagógus, a csarnok helyiségei területét köteles tüzetesen átvizsgálni és minden olyan rendellenes okot, körülményt, azonnal megszüntetni, amely a tornacsarnok épületének, helyiségeinek elhagyása után tüzet okozhat.

Fenti szabályzat betartása, betartatása kötelező!

	TŰZVÉDELMI SZABÁLYZAT	Oldalszám: 35/57
	BSZC Veress Ferenc Szakképző Iskola	

TŰZVÉDELMI SZABÁLYZAT

Öltöző helyiségek

(Tornacsarnoknál)

területére, és az ott folytatandó tevékenységre vonatkozóan az alábbi Tűzvédelmi Szabályzatot (továbbiakban: szabályzat) adom ki és végrehajtását elrendelem:

1. Az öltöző helyiségeket (továbbiakban: helyiségek) csak használatbavételi, üzemeltetési, működési és telephelyengedélyben megállapított rendeltetéshez tartozó tűzvédelmi követelményeknek megfelelően szabad használni. A helyiségekben alkalmanként fogasokon történő ruhatárolást folytatnak.
2. Az 1-es pontban meghatározott tevékenységet csak a tűzvédelmi követelményeknek megfelelő, erre a célra kialakított helyiségekben szabad folytatni.
3. A helyiségekben az időlegesen ott tárolt tűzveszélyes szilárd éghető anyagok jelenléte miatt a **DOHÁNYZÁST MEGTILTOM!**
4. A tilalomra már a tornacsarnok főbejáratánál – az egész épületre (öltözőkre is) vonatkozóan - a fenntartó önkormányzat megfelelő módon, szabványos szövegezésű és piktogrammal is ellátott biztonsági jellel hívja fel a figyelmet, melyet kötelező mindenkinek betartani, betartatni!
5. Dohányozni csak az alkalmassá tett, az INTÉZMÉNY ÉPÜLETEIN KÍVÜLI SZABADTÉREN – az ÉPÜLETEK FŐBEJÁRATÁTÓL MÉRT 5,0 MÉTERES TÁVOLSÁGON KÍVÜL - „KIJELÖLT DOHÁNYZÓ HELY” felirattal, és piktogrammal is megjelölt helyeken szabad. A dohányzó helyeken csikkgyűjtőt, hamutálat biztosítani kell.
6. A helyiségek területén folyamatosan rendet, tisztaságot kell tartani. A helyiségekben az előírt, minimális szélességű közlekedési – tűz esetén menekülési – utakat és a kijárat ajtókat leszűkíteni, eltorlaszolni még átmenetileg sem szabad.
7. A 6. pontban foglaltak betartása érdekében a helyiségek területén csak a foglalkozáson részt vevő tanulók ruházatát szabad egyidejűleg használni, tárolni.
8. A tűzoltó készülékeket, berendezést (pl.: FALI TŰZCSAPSZEKRÉNY), megfelelő világító, vagy utánvilágító biztonsági jelekkel kell azonosítani.
9. A helyiségekben, téli időszakban a fűtést melegvízes radiátoros központi fűtés biztosítja. Csak engedélyezett típusú, kifogástalan műszaki állapotú tüzelő-, fűtőberendezést – központi fűtést ellátó, földgáz üzemű gázkazánt - szabad használni.
10. A helyiségek elektromos hálózata, szerelvényei (kapcsolók, dugaszoló aljak, lámpatestek, stb.) azok szerelési és csatlakoztatási módja, valamint védettségi foka feleljen meg a helyiségek tűzveszélyes, száraz jellegéből adódó tűzvédelmi műszaki követelményeinek.
11. Sérült, tűz-, és balesetveszélyes elektromos szerelvényt használni nem szabad, azt elektromos képesítésű szakember által haladéktalanul meg kell javíttatni. Csak kifogástalan műszaki állapotú elektromos hálózat, szerelvény, berendezés, készülék használható! Ennek érdekében a villamos hálózatot, berendezést: az öltözők esetében – NAPRA PONTOSAN - 6 évente tűzvédelmi szabványossági szempontból felül kell vizsgáltatni és a tapasztalt hiányosságokat meg kell szüntetni, melynek tényét hitelt érdemlő módon igazoltatni kell (szerelői nyilatkozat!)
12. A villámvédelmi rendszert a csarnok épületénél – NAPRA PONTOSAN - 6 évente tűzvédelmi műszaki követelmények szempontjából felül kell vizsgáltatni, mérteni kell, és a tapasztalt, feltárt hiányosságokat, meg kell szüntetni, melynek tényét hitelt érdemlő módon igazoltatni kell. (újra történő mérés!). Csak kifogástalan műszaki állapotú villámvédelem használható!
13. A tűzoltó-technikai terméket, többek között a tűzoltó készülékeket jól látható, könnyen hozzáférhetően, úgy kell elhelyezni, hogy a tűzoltó készülék a legkedvezőtlenebb helyen keletkező tűz oltására a legrövidebb idő alatt felhasználható legyen, és a készüléket állandóan

	TŰZVÉDELMI SZABÁLYZAT	Oldalszám: 36/57
	BSZC Veress Ferenc Szakképző Iskola	

használható, üzemképes állapotban kell tartani. Helyéről eltávolítani, rendeltetésétől eltérő célra használni a tűzoltó készüléket – ha jogszabály arról másként nem rendelkezik – nem szabad, illetve TILOS!

14. A tűzoltó készülékek jogszabályban előírt időszakos felülvizsgáltatásáról és/vagy javíttatásáról – melyet csak OKF regisztrációs számmal rendelkező cég végezhet! – gondoskodni kell. Amennyiben az időszakos ellenőrzést, és/vagy javítást nem hajtották végre, a tűzoltó készülék nem tekinthető üzemképesnek.
15. A jobb láthatóságuk érdekében a tűzoltó készülékeket a mindenkor hatályos Országos Tűzvédelmi Szabályzat erre vonatkozó fejezetében foglaltaknak megfelelő módon meg kell jelölni.
16. A helyiségek területén alkalmoszerű tűzveszélyes tevékenységet (pl. hegesztés, vagy egyéb más, nyílt lánggal, szikraképződéssel járó munka) csak a szabályzat III/3. fejezetében foglaltak maradéktalan betartásával, a szükséges személyi és tárgyi tűzmelegelőzési feltételek előzetes meghatározásával és ezek ÍRÁSOS ENGEDÉLY-be foglalásával, az engedély kiadását követően szabad végezni, végeztetni!
17. A helyiségekben keletkező tűz esetére, a hozzájuk legközelebb lévő irodák területén tűz jelzésére is alkalmas telefonkészülékek nyertek elhelyezést. A telefonkészülékek közelében fel kell tüntetni a segélyhívó- számokat (MENTŐK: 104, TŰZOLTÓK: 105, RENDŐRSÉG: 107; ÁLTALÁNOS: 112) valamint a tűzjelzés módját, mely az alábbi:
 - tűzeset, káreset pontos helye (cím)
 - mi ég, milyen anyag, a tűz terjedelme (m²),
 - robbanásveszélyes anyag van-e veszélyben?
 - életveszély van e?
 - tüzet jelző személy neve, a jelzésre használt telefonkészülék hívószáma.

Tűzjelzést követően hozzá kell kezdeni a tűz esetére alapvetően szükséges tennivalók ellátásához. (csarnok épületének, helyiségeinek kiürítése; tűzjelzés; áramtalanítás; földgáz elzárása; tűzoltás; FENNTARTÓ ÖNKORMÁNYZAT vezetőinek kiértesítése; élet-, és anyagmentés stb.)

18. Napi munkaidő végén, illetőleg a helyiségek alkalmi használatát követően a használó munkavállalók azok területét kötelesek tüzetesen átvizsgálni, és minden olyan rendellenes okot, körülményt, azonnal megszüntetni, amely az öltözők, illetve az adott intézményegység elhagyása után tüzet okozhat.

Fenti szabályzat betartása, betartatása kötelező!

	TŰZVÉDELMI SZABÁLYZAT	Oldalszám: 37/57
	BSZC Veress Ferenc Szakképző Iskola	

TŰZVÉDELMI SZABÁLYZAT

Főzőkonyha helyiség

területére, és az ott folytatandó tevékenységre vonatkozóan az alábbi Tűzvédelmi Szabályzatot (továbbiakban: szabályzat) adom ki és végrehajtását elrendelem:

1. A főzőkonyha helyiséget (továbbiakban: helyiségek) csak használatbavételi, üzemeltetési, működési és telephelyengedélyben megállapított rendeltetéshez tartozó tűzvédelmi követelményeknek megfelelően szabad használni. A helyiségben napi, meleg étel előállításával – főzéssel foglalkoznak.
2. Az 1-es pontban meghatározott tevékenységet csak a tűzvédelmi követelményeknek megfelelő, erre a célra kialakított helyiségben szabad folytatni.
3. A helyiség berendezési tárgyai, konyhai eszközei, valamint a felhasznált élelmiszeripari alapanyagok nem tűzveszélyesek. Ennek ellenére – elsősorban az élelmiszeripari alapanyagok és az azokkal folytatott tevékenység miatt is – a konyha helyisége területén a DOHÁNYZÁST MEGTILTOM! A tilalmat már a intézmény utcai főbejáratánál – az egész épületre kiterjesztve - a bejárati ajtó külső lapjára erősített, piktogrammal is ellátott biztonsági jellel, táblával jelölni kell!
4. Dohányozni csak az arra alkalmassá tett, a INTÉZMÉNY ÉPÜLETÉN KÍVÜLI SZABADTÉREN – az ÉPÜLET UTCAI és UDVARI FŐBEJÁRATAITÓL MÉRT 5,0-5,0 MÉTERES TÁVOLSÁGON KÍVÜL - „DOHÁNYZÓ HELY” felirattal, és piktogrammal is megjelölt helyeken szabad. A dohányzó helyeken csikkgyűjtőt, hamutálat biztosítani kell.
5. A helyiség területén folyamatosan rendet, tisztaságot kell tartani. A főzőkonyha területéről, illetve az ott lévő konyhai gépekről, berendezésekről, eszközökről, készülékekről, a padozatról, stb. a tevékenység során keletkező szilárd, vagy folyékony éghető anyagot, hulladékot folyamatosan, de legalább műszakonként, illetőleg a tevékenység befejezése után el kell távolítani.
6. A helyiségben lévő villamos-, és gázüzemű főző-, és sütőberendezések gázelzáróit, a konyha elektromos fő-, és szakaszoló kapcsolóit, a tűzoltó készüléket eltorlaszolni, a helyiség közlekedési – tűz esetén menekülési – útjait a ki-, és átjárati ajtókat leszűkíteni, eltorlaszolni még átmenetileg sem szabad. A közműelzárókat – ki-, és bekapcsolt helyzetük, valamint funkciójuk szerint - jól láthatóan meg kell jelölni.
7. A közlekedési utak megtartása érdekében a főzőkonyha területén csak az ott folytatott folyamatos tevékenységhez szükséges anyagot, eszközt szabad egyidejűleg használni, tárolni.
8. A diákotthon épületében lévő főzőkonyhában a kijárati ajtókat, valamint a konyha elhagyására szolgáló menekülési útvonalakat, világító/utánvilágító biztonsági jelzésekkel meg kell jelölni.
9. Az építmény, épület tulajdonosa, üzemeltetője köteles a biztonsági jelzéseket karbantartani, a hálózatról működő világító jelzések működését, működőképességét előírt rendszerességgel – HAVONTA - ellenőrizni, azt TŰZVÉDELMI ÜZEMELTETÉSI NAPLÓBAN dokumentálni. a biztonsági jeleket a körülmények változásaiból adódóan, vagy elhasználódásuk miatt szükségyszerűen cserélni kell, illetőleg a meglétükről meg kell győződni.
10. Azokat a jelzést adó eszközöket, melyek hálózati energiaforrásról működnek, tartalék energiaforrással kell ellátni úgy, hogy a hálózati energia kimaradása ne okozza azok működésképtelenségét.
11. A konyha alapvetően meleg helyiségnek minősül. Ennek ellenére a helyiségben, téli időszakban a fűtést melegvizet radiátoros központi fűtés biztosítja. Csak engedélyezett típusú, kifogástalan műszaki állapotú tüzelő-, fűtőberendezést – központi fűtést ellátó, földgáz üzemű gázkazánt - szabad használni.
12. Az égéstermék – elvezetővel rendelkező, földgáz üzemű főzőberendezés (pl.: nagykonyhai gáztűzhely) csak teljesítményének megfelelő, arra méretezett kéményhez csatlakoztatható. A nem éghető anyagú, megfelelő szilárdságú füstcsöveket 1,5 méterenként, de legalább egy helyen fémbilincssel az épületszerkezethez kell rögzíteni, és a kéménybe hézagmentesen (megfelelő

TŰZVÉDELMI SZABÁLYZAT		Oldalszám: 38/57
BSZC Veress Ferenc Szakképző Iskola		

csőátmérő és csőrőzsa) kell csatlakoztatni. A füstcső és a bilincs környezetére gyújtási veszélyt nem jelenthet.

13. A kéményt, a kéménytoldót, a füstcsatornát és egyéb égéstermék – elvezetőt csak nem éghető anyagból és úgy kell kialakítani, hogy az a környezetre gyújtási veszélyt ne jelenthessen. Olyan kéményt nem szabad használni, melynek falába B-F tűzvédelmi osztályba tartozó épületszerkezetet építettek be, amelynek műszaki állapota nem megfelelő, amelynél az időszakos vizsgálatot, tisztítást, kötelező műszaki felülvizsgálatot nem végezték el. Az elvégzett vizsgálatról kapott SZAKVÉLEMÉNYT/TANÚSÍTVÁNYT legalább 5 évig meg kell őrizni.
14. Az éghető gázzal, vagy elektromossággal üzemeltetett főző-, sütőberendezés, készülék működése alatt, meghatározott kezelési osztálynak megfelelő személyi felügyeletről kell gondoskodni. Az üzemelő sütő-, főzőberendezést felügyelet nélkül hagyni TILOS! A sütő-, főzőberendezés felügyeletét csak a berendezés működését ismerő, és arra alkalmas személyre szabad bízni.
15. Gázszivárgás esetén a gázüzemű főzőberendezés működését meg kell szüntetni. (kikapcsolás, gáz elzárás), meg kell győződni a szivárgás okáról és a rendellenességet szakemberrel haladéktalanul fel kell számoltatni, a szivárgást meg kell szüntetni. A helyiség azonnali ki-, illetve átszellőztetéséről gondoskodni kell.
16. A gyártó, vagy külföldi termék esetén a forgalomba hozó a fogyasztó részére köteles meghatározni a földgáz üzemű és az elektromos sütő-, főzőberendezés HASZNÁLATÁRA és IDŐSZAKOS KARBANTARTÁSÁRA vonatkozó tűzvédelmi követelményeket, valamint az éghető anyagokra vonatkozóan a berendezéstől megtartandó biztonságos távolságokat. Különös gondot kell fordítani a sütő-, főzőberendezésre helyezett, könnyen gyulladó anyagoknál (pl.: olaj; zsír stb.) arra, hogy azok ne hevülhessenek túl, ne gyulladhassanak meg
17. Az üzemeltető, vagy a konyhai sütő-, főzőberendezés kezelésével megbízott személyek kötelesek a használati (kezelési) utasításokban foglaltakat megtartani, a berendezéseket azoknak megfelelően üzemeltetni.
18. A gázüzemű sütő-, főzőberendezés, illetve annak égéstermék – elvezetője, valamint a közvetlen környezetében lévő éghető, gyúlékony anyagok között olyan távolságot kell megtartani, vagy olyan hőszigetelést kell alkalmazni, hogy a sugárzó hő a berendezés legnagyobb hőterheléssel való üzemeltetése mellett sem jelentsen az éghető anyagokra gyújtási veszélyt.
19. A főzőkonyha helyiség elektromos hálózata, szerelvényei (kapcsolók, dugaszoló aljak, hosszabbítók, lámpatestek, stb.) konyhagépei, berendezései, készülékei, azok szerelési és csatlakoztatási módja, valamint védettségi foka feleljen meg a főzőkonyha nem tűzveszélyes és meleg, időszakosan párás jellegéből adódó tűzvédelmi műszaki követelményeinek.
20. Sérült, tűz-, vagy balesetveszélyes elektromos szerelvényt, konyhagépet, berendezést, készüléket használni nem szabad, azt elektromos képesítésű szakember által haladéktalanul meg kell javíttatni. Csak kifogástalan műszaki állapotú elektromos hálózat, szerelvény, berendezés, készülék használható! Ennek érdekében a főzőkonyha villamos hálózatát, berendezéseit: a főzőkonyha helyiség esetében – NAPRA PONTOSAN - 6 évente tűzvédelmi követelmények szempontjából felül kell vizsgálatni és a tapasztalt hiányosságokat meg kell szüntetni, melynek tényét hitelt érdemlő módon igazoltatni kell (szerelői nyilatkozat!)
21. Villamos berendezést, készüléket, valamint a helyiségek a világítását használat, napi tevékenység befejezése, vagy a helyiségek elhagyása után ki, illetve le kell kapcsolni. Nem vonatkozik az előírás azokra a készülékekre, amelyek rendeltetésükből következően – pl: hűtőláda/szekrény - folyamatos üzemre lettek tervezve. Kikapcsolt állapotnak számít az elektronikai, informatikai készülékek készenléti állapota is.
22. A villámvédelmi rendszert a diákotthon épülete esetében – NAPRA PONTOSAN - 6 évente tűzvédelmi követelmények szempontjából méretni kell és a tapasztalt hiányosságokat, meg kell szüntetni, melynek tényét hitelt érdemlő módon igazoltatni kell. (újra történő mérés!) Csak kifogástalan műszaki állapotú villámvédelem használható!
23. A folyosóról nyíló, önálló rendeltetési egységet képező főzőkonyha és ebédlő összesített alapterülete: 155,43 m². Az alapterülethez a 4-es oltóanyag-egység tartozik, mely 13a 70B oltásteljesítményű porral oltó tűzoltó készülék elhelyezését indokolja. A konyha és kiszolgáló helyiségei védelmére elhelyezett tűzoltó készülék a fentiekben meghatározott oltásteljesítményt meghaladja, így a főzőkonyha tűzvédelme megfelelően biztosított.

	TŰZVÉDELMI SZABÁLYZAT	Oldalszám: 39/57
	BSZC Veress Ferenc Szakképző Iskola	

24. A tűzoltó-technikai terméket, többek között a tűzoltó készülékeket jól látható, könnyen hozzáférhetően, úgy kell elhelyezni, hogy a tűzoltó készülék a legkedvezőtlenebb helyen keletkező tűz oltására a legrövidebb idő alatt felhasználható legyen, és a készüléket állandóan használható, üzemképes állapotban kell tartani. Helyéről eltávolítani, rendeltetésétől eltérő célra használni a tűzoltó készüléket – ha jogszabály arról másként nem rendelkezik – nem szabad, illetve TILOS!
25. A tűzoltó készülékek jogszabályban előírt időszakos felülvizsgáltatásáról és/vagy javíttatásáról – melyet csak OKF regisztrációs számmal rendelkező cég végezhet! – gondoskodni kell. Amennyiben az időszakos ellenőrzést, és/vagy javítást nem hajtották végre, a tűzoltó készülék nem tekinthető üzemképesnek.
26. A jobb láthatóságuk érdekében a tűzoltó készülékeket, fali tűzcsapokat, valamint a tűzjelző rendszer kézi jelzésadóit a hatályos Országos Tűzvédelmi Szabályzat szerint világító/utánvilágító biztonsági jelekkel megfelelő módon meg kell jelölni.
27. A főzőkonyha helyisége területén alkalmoszerű tűzveszélyes tevékenységet (pl. hegesztés, vagy egyéb más, nyílt lánggal, szikraképződéssel járó munka) csak a szabályzat III/3. fejezetében foglaltak maradéktalan betartásával, a szükséges személyi és tárgyi tűzmegeelőzési feltételek előzetes meghatározásával és ezek ÍRÁSOS ENGEDÉLY-be foglalásával, az engedély kiadását követően szabad végezni, végeztetni!
28. A főzőkonyha és kiszolgáló helyiségei területén keletkező tűz esetére, a hozzájuk legközelebb lévő irodahelyiségben tűzjelzésre is alkalmas hálózati telefonkészüléket helyeztek el. A telefonkészülék közelében fel kell tüntetni a segélyhívó- számokat (MENTŐK: 104, TŰZOLTÓK: 105, RENDŐRSÉG: 107; ÁLTALÁNOS: 112) valamint a tűzjelzés módját, mely az alábbi:
- tűzeset, káreset pontos helye (cím)
 - mi ég, milyen anyag, a tűz terjedelme (m²),
 - robbanásveszélyes anyag van-e veszélyben?
 - életveszély van e?
 - tüzet jelző személy neve, a jelzésre használt telefonkészülék hívószáma.
- Tűzjelzést követően hozzá kell kezdeni a tűz esetére előírt, alapvetően szükséges tennivalók ellátásához a Tűzriadó Terv alapján!
29. Napi munkaidő végén, illetőleg a főzőkonyha napi használatát követően a használó munkavállalók a konyha és kiszolgáló helyiségei teljes területét kötelesek tüzetesen átvizsgálni, és minden olyan rendellenes okot, körülményt, azonnal megszüntetni, amely a konyha illetve a diákkotthon épületének elhagyása után tüzet okozhat.

Fenti szabályzat betartása, betartatása kötelező!

	TŰZVÉDELMI SZABÁLYZAT	Oldalszám: 40/57
	BSZC Veress Ferenc Szakképző Iskola	

TŰZVÉDELMI SZABÁLYZAT

Ebédlő helyiség

területére, és az ott folytatandó tevékenységre vonatkozóan az alábbi Tűzvédelmi Szabályzatot (továbbiakban: szabályzat) adom ki és végrehajtását elrendelem:

1. Az ebédlő helyiséget (továbbiakban: helyiség) csak használatbavételi, üzemeltetési, működési és telephelyengedélyben megállapított rendeltetéshez tartozó tűzvédelmi követelményeknek megfelelően szabad használni. A helyiségben napi, meleg étel előállításával – főzéssel foglalkoznak. A helyiségben kizárólag az iskolákba járó és a diákotthonban lakó diákok csoportos étkeztetésével kapcsolatos tevékenységet folytathatnak. A helyiségben egyidejűleg legfeljebb.....fő étkezhet.
2. Az 1-es pontban meghatározott tevékenységet csak a tűzvédelmi követelményeknek megfelelő, erre a célra kialakított helyiségben szabad folytatni.
3. A helyiségben nagyobb mennyiségű tűzveszélyes szilárd éghető anyag – bútorzat – van elhelyezve. Ennek következtében a tűzveszély miatt a helyiségben a DOHÁNYZÁST MEGTILTOM! A tilalmat már a intézmény utcai főbejáratánál – az egész épületre kiterjesztve - a bejáratú ajtó külső lapjára erősített, piktogrammal is ellátott biztonsági jellel, táblával jelölni kell!
4. Dohányozni csak az arra alkalmassá tett, a INTÉZMÉNY ÉPÜLETÉN KÍVÜLI SZABADTÉREN – az ÉPÜLET UTCAI és UDVARI FŐBEJÁRATAITÓL MÉRT 5,0-5,0 MÉTERES TÁVOLSÁGON KÍVÜL - „DOHÁNYZÓ HELY” felirattal, és piktogrammal is megjelölt helyeken szabad. A dohányzó helyeken csikkgyűjtőt, hamutálat biztosítani kell.
5. A helyiség területén folyamatosan rendet, tisztaságot kell tartani. Az ebédlő területéről a tevékenység során keletkező hulladékot folyamatosan, a tevékenység befejezése után, de legkésőbb műszakonként el kell távolítani.
6. Az ebédlő területén csak a folyamatos tevékenységhez szükséges anyagot, eszközt, bútort – asztalok, székek - szabad egyidejűleg használni, tárolni, hogy a hossz-, és keresztirányú közlekedési, menekülési utak a kijáratú ajtók teljes szélességben biztosítva legyenek.
7. A intézmény épületében a kijáratú, vészkijáratú ajtókat, valamint a menekülési útvonalakat, azok teljes hosszán világító, utánvilágító biztonsági jelzésekkel meg kell jelölni oly módon, hogy az épület bármely pontjáról minden esetben legalább egy menekülési útvonaljelző biztonsági jel látható legyen.
8. Az építmény, épület tulajdonosa, üzemeltetője köteles a biztonsági jelzéseket karbantartani, a világító jelzések működését, működőképességét előírt rendszerességgel – HAVONTA - ellenőrizni, azt ellenőrzési naplóban dokumentálni, továbbá a biztonsági jeleket a körülmények változásaiból adódóan, vagy elhasználódásuk miatt szükségszerűen cserélni, illetőleg a meglétükről meggyőződni.
9. Azokat a jelzést adó eszközöket, melyek hálózati energiaforrásról működnek, tartalék energiaforrással kell ellátni úgy, hogy tűz esetén a hálózati energia kimaradása ne okozza azok működésképtelenségét.
10. A helyiségben a fűtést melegvízes radiátoros központi fűtés biztosítja. Csak engedélyezett típusú, kifogástalan műszaki állapotú tüzelő-, fűtőberendezést – központi fűtést ellátó, földgáz üzemű gázkazánt - szabad használni.
11. A helyiség elektromos hálózata, szerelvényei (kapcsolók, dugaszoló aljak, hosszabbítók, lámpatestek, stb.) berendezései, készülékei azok szerelési és csatlakoztatási módja, valamint védettségi foka feleljen meg a helyiség mérsékelt tűzveszélyes, száraz jellegéből adódó tűzvédelmi követelményeknek.
12. Sérült, tűz-, vagy balesetveszélyes elektromos szerelvényt, berendezést, készüléket használni nem szabad, azt elektromos képesítésű szakember által haladéktalanul meg kell javíttatni. Csak kifogástalan műszaki állapotú elektromos hálózat, szerelvény, berendezés, készülék használható! Ennek érdekében a villamos hálózatot, berendezést: az ebédlő esetében – NAPRA PONTOSAN - 6

TŰZVÉDELMI SZABÁLYZAT		Oldalszám: 41/57
BSZC Veress Ferenc Szakképző Iskola		

évente tűzvédelmi műszaki követelmények szempontjából felül kell vizsgáltatni és a tapasztalt, feltárt hiányosságokat meg kell szüntetni, melynek tényét hitelt érdemlő módon igazoltatni kell (szerelői nyilatkozat!)

13. Villamos berendezést, készüléket, valamint a helyiségek a világítását használat, napi tevékenység befejezése, vagy a helyiségek elhagyása után ki, illetve le kell kapcsolni. Nem vonatkozik az előírás azokra a készülékekre, amelyek rendeltetésükből következően – pl: hűtőláda/szekrény - folyamatos üzemre lettek tervezve. Kikapcsolt állapotnak számít az elektronikai, informatikai készülékek készenléti állapota is. Elektromos berendezést használaton kívül helyezéskor a villamos tápellátásról le kell választani.
14. A villámvédelmi rendszert a intézmény épületénél – NAPRA PONTOSAN - 6 évente tűzvédelmi műszaki követelmények szempontjából méretni kell és a feltárt hiányosságokat, meg kell szüntetni, melynek tényét hitelt érdemlő módon igazoltatni kell. (újra történő mérés!). Csak kifogástalan műszaki állapotú villámvédelem használható!
15. A folyosóról nyíló, önálló rendeltetési egységet képező főzőkonyha és ebédlő összesített alapterülete: 155,43 m². Az alapterülethez a 4-es oltóanyag-egység tartozik, mely 13a 70B oltásteljesítményű porral oltó tűzoltó készülék elhelyezését indokolja. A konyha és kiszolgáló helyiségei védelmére elhelyezett tűzoltó készülék a fentiekben meghatározott oltásteljesítmény meghaladja, így a főzőkonyha tűzvédelme megfelelően biztosított.
16. A tűzoltó-technikai terméket - tűzoltó készülékeket is - jól látható, könnyen hozzáférhetően, úgy kell elhelyezni, hogy a tűzoltó készülék a legkedvezőtlenebb helyen keletkező tűz oltására a legrövidebb idő alatt felhasználható legyen, és a készüléket állandóan használható, üzemképes állapotban kell tartani. Helyéről eltávolítani, rendeltetésétől eltérő célra használni a tűzoltó készüléket – ha jogszabály arról másként nem rendelkezik – nem szabad, illetve TILOS!
17. A tűzoltó készülékek jogszabályban előírt időszakos felülvizsgálatásáról és/vagy javításáról – melyet csak OKF regisztrációs számmal rendelkező cég végezhet! – gondoskodni kell. Amennyiben az időszakos ellenőrzést, és/vagy javítást nem hajtották végre, a tűzoltó készülék nem tekinthető üzemképesnek.
18. A jobb láthatóságuk érdekében a tűzoltó készülékeket, fali tűzcsapokat, valamint a tűzjelző rendszer kézi jelzésadóit a hatályos Országos Tűzvédelmi Szabályzat szerint világító/utánvilágító biztonsági jelekkel megfelelő módon meg kell jelölni.
19. Az ebédlő területén alkalmoszerű tűzveszélyes tevékenységet (pl. hegesztés, vagy egyéb más, nyílt lánggal, szikraképződéssel járó munka) csak a szabályzat III/3. fejezetében foglaltak maradéktalan betartásával, a szükséges személyi és tárgyi tűzmelegelőzési feltételek előzetes meghatározásával és ezek ÍRÁSOS ENGEDÉLY-be foglalásával, az engedély kiadását követően szabad végezni, végeztetni!
20. Az ebédlőben keletkező tűz esetére, a hozzá legközelebb lévő konyha, vagy irodák területén tűz jelzésére is alkalmas telefonkészülékek nyertek elhelyezést. A telefonkészülékek közelében fel kell tüntetni a segélyhívó- számokat (MENTŐK: 104, TŰZOLTÓK: 105, RENDŐRSÉG: 107; ÁLTALÁNOS: 112) valamint a tűzjelzés módját, mely az alábbi:
 - tűzeset, káreset pontos helye (cím)
 - mi ég, milyen anyag, a tűz terjedelme (m²),
 - robbanásveszélyes anyag van-e veszélyben?
 - életveszély van e?
 - tüzet jelző személy neve, a jelzésre használt telefonkészülék hívószáma.
Tűzjelzést követően hozzá kell kezdeni a tűz esetére előírt, alapvetően szükséges tennivalók ellátásához a Tűzriadó Terv alapján!
21. Napi munkaidő végén, illetőleg az ebédlő alkalmi használatát követően a konyha munkavállalói a helyiség teljes területét kötelesek tüzetesen átvizsgálni, és minden olyan rendellenes okot, körülményt, azonnal megszüntetni, amely az ebédlő, illetve a konyha, valamint a diákotthon épületének elhagyása után tüzet okozhat.

Fenti szabályzat betartása, betartatása kötelező!

TŰZVÉDELMI SZABÁLYZAT		Oldalszám: 42/57
BSZC Veress Ferenc Szakképző Iskola		

TŰZVÉDELMI SZABÁLYZAT

Vizesblokkok helyiségei

(WC-k; mosdók; zuhanyzók)

területére, és az ott folytatandó tevékenységre vonatkozóan az alábbi Tűzvédelmi Szabályzatot (továbbiakban: szabályzat) adom ki és végrehajtását elrendelem:

1. A vizesblokkok helyiségeit (továbbiakban: helyiségek) csak használatbavételi, üzemeltetési, működési és telephelyengedélyben megállapított rendeltetéshez tartozó tűzvédelmi követelményeknek megfelelően szabad használni.
2. A helyiségekben a használatot csak a tűzvédelmi követelményeknek megfelelő, erre a célra kialakított helyiségben szabad folytatni.
3. A helyiségekben éghető anyagot nem tárolnak, használnak, így nem tűzveszélyes helyiségekről van szó. A nem tűzveszélyes jelleg ellenére a helyiségekben a DOHÁNYZÁST MEGTILTOM! A tilalmat már a intézmény utcai főbejáratánál – az egész épületre kiterjesztve - a bejáratú ajtó külső lapjára erősített, piktogrammal is ellátott biztonsági jellel, táblával jelölni kell!
4. Dohányozni csak az arra alkalmassá tett, a INTÉZMÉNY ÉPÜLETÉN KÍVÜLI SZABADTÉREN – az ÉPÜLET UTCAI és UDVARI FŐBEJÁRATAITÓL MÉRT 5,0-5,0 MÉTERES TÁVOLSÁGON KÍVÜL - „DOHÁNYZÓ HELY” felirattal, és piktogrammal is megjelölt helyeken szabad. A dohányzó helyeken csikkgyűjtőt, hamutálat biztosítani kell.
5. A helyiségekben a fűtést melegvízes radiátoros központi fűtés biztosítja. Csak engedélyezett típusú, kifogástalan műszaki állapotú tüzelő-, fűtőberendezést szabad használni.
6. A helyiségek elektromos hálózata, szerelvényei (kapcsolók, dugaszoló aljak, lámpatestek, stb.) berendezései (pl.: bojler), azok szerelési és csatlakoztatási módja, valamint védettsége feleljen meg a helyiségek jellegéből adódó tűzvédelmi szabványossági követelményeknek.
7. Sérült, tűz-, vagy balesetveszélyes elektromos szerelvényt, berendezést, készüléket használni nem szabad, azt elektromos képesítésű szakember által haladéktalanul meg kell javítani. Csak kifogástalan műszaki állapotú elektromos hálózat, szerelvény, berendezés, készülék használható! Ennek érdekében a villamos hálózatot, berendezést a vizesblokkok helyiségei esetében – NAPRA PONTOSAN - 6 évente tűzvédelmi műszaki követelmények szempontjából felül kell vizsgáltatni és a tapasztalt, feltárt hiányosságokat meg kell szüntetni, melynek tényét hitelt érdemlő módon igazoltatni kell (szerelői nyilatkozat!)
8. A helyiségek világítását használat után le kell kapcsolni. Elektromos berendezést használaton kívül helyezés esetén a villamos tápellátásról le kell választani.
9. A tűzoltó-technikai terméket, többek között a tűzoltó készülékeket jól látható, könnyen hozzáférhetően, úgy kell elhelyezni, hogy a tűzoltó készülék a legkedvezőtlenebb helyen keletkező tűz oltására a legrövidebb idő alatt felhasználható legyen, és a készüléket állandóan használható, üzemképes állapotban kell tartani. Helyéről eltávolítani, rendeltetésétől eltérő célra használni a tűzoltó készüléket – ha jogszabály arról másként nem rendelkezik – nem szabad, illetve TILOS!
10. A tűzoltó készülékek jogszabályban előírt időszakos felülvizsgáltatásáról és/vagy javításáról – melyet csak OKF regisztrációs számmal rendelkező cég végezhet! – gondoskodni kell. Amennyiben az időszakos ellenőrzést, és/vagy javítást nem hajtották végre, a tűzoltó készülék nem tekinthető üzemképesnek.
11. A jobb láthatóságuk érdekében a tűzoltó készülékeket, fali tűzcsapokat, valamint a tűzjelző rendszer kézi jelzészadóit a hatályos Országos Tűzvédelmi Szabályzat szerint világító/utánvilágító biztonsági jelekkel megfelelő módon meg kell jelölni.
12. A helyiségek területén alkalmoszerű tűzveszélyes tevékenységet (pl. hegesztés, vagy egyéb más, nyílt lánggal, szikraképződéssel járó munka) csak a szabályzat III/3. fejezetében foglaltak maradéktalan betartásával, a szükséges személyi és tárgyi tűzmelegelőzési feltételek előzetes meghatározásával és ezek ÍRÁSOS ENGEDÉLY-be foglalásával, az engedély kiadását követően szabad végezni, végeztetni!

	TŰZVÉDELMI SZABÁLYZAT	Oldalszám: 43/57
	BSZC Veress Ferenc Szakképző Iskola	

13. A helyiségekben keletkező tűz esetére, a hozzájuk legközelebb lévő irodák területén tűz jelzésére is alkalmas telefonkészülékek nyertek elhelyezést. A telefonkészülékek közelében fel kell tüntetni a segélyhívó- számokat (MENTŐK: 104, TŰZOLTÓK: 105, RENDŐRSÉG: 107) valamint a tűzjelzés módját, mely az alábbi:

- tűzeset, káreset pontos helye (cím)
- mi ég, milyen anyag, a tűz terjedelme (m²),
- robbanásveszélyes anyag van-e veszélyben?
- életveszély van e?
- tüzet jelző személy neve, a jelzésre használt telefonkészülék hívószáma.

Tűzjelzést követően hozzá kell kezdeni a tűz esetére előírt, alapvetően szükséges tennivalók ellátásához a Tűzriadó Terv alapján!

14. Napi munkaidő végén, illetőleg a helyiségek alkalmi használatát követően a használó munkavállalók a vizesblokkok helyiségei területét kötelesek tüzetesen átvizsgálni, és minden olyan rendellenes okot, körülményt, azonnal megszüntetni, amely a helyiségek, illetve az intézményegységek elhagyása után tüzet okozhat.

Fenti szabályzat betartása, betartatása kötelező!

	TŰZVÉDELMI SZABÁLYZAT	Oldalszám: 44/57
	BSZC Veress Ferenc Szakképző Iskola	

TŰZVÉDELMI SZABÁLYZAT

Gázkazánok helyiségei

területére, és az ott folytatandó tevékenységre vonatkozóan az alábbi Tűzvédelmi Szabályzatot (továbbiakban: szabályzat) adom ki és végrehajtását elrendelem:

1. A gázkazánok helyiségeit (továbbiakban: kazánhelyiségek) csak használatbavételi, üzemeltetési, működési és telephelyengedélyben megállapított rendeltetéshez tartozó tűzvédelmi követelményeknek megfelelően szabad használni. A helyiségek területén nyertek elhelyezést az adott intézmények melegvízes központi fűtését biztosító, földgáz üzemű gázkazánok. A régebbi létesítésű épületeknél hagyományos, kéménybe csatlakoztatott gázkazánokat, míg az új diákotthon, egyben óvoda épületének tetőterében 3 darab, egyenként 60,0 kW-os teljesítményű, zárt égésterű, szerelt kéményekbe csatlakoztatott, turbó gázkazánokat telepítettek.
2. Az 1-es pontban meghatározott fűtéstechnológiai berendezéseket csak a tűzvédelmi követelményeknek megfelelő, erre a célra kialakított kazánhelyiségekbe szabad telepíteni.
3. A helyiségekben az ott lévő technológiai berendezéseken kívül más, oda nem való éghető anyagot tartani nem szabad. A kazánhelyiségek jellege nem tűzveszélyes. Ennek ellenére a kazán helyiségek területén TILOS a DOHÁNYZÁS! A tilalmat a helyiségek bejárati ajtóinak külső lapjára erősített, ragasztott, piktogrammal is ellátott biztonsági jellel, táblával, matricával jelölni kell!
4. A helyiségek területén folyamatosan rendet, tisztaságot kell tartani. Területükön, a gázkazánokon és a hozzájuk tartozó csővezetékeken, szerelvényeken, motorikus berendezéseken kívül más, a helyiségek rendeltetésétől eltérő, oda nem való anyagot-eszközt tárolni még ideiglenes jelleggel sem szabad!
5. A helyiségekben a berendezések villamos fő-, illetve szakaszoló kapcsolóját – amennyiben van -, valamint az egyéb közmű nyitó-, és zárószervezetét (pl.: gázelzárót), tűzoltó készüléket – amennyiben a teljesítménye (csak 230 kW összteljesítménytől kell) indokolja - eltorlaszolni, a fűtőberendezéshez vezető közlekedési – tűz esetén menekülési – utat, továbbá a kijárat ajtókat leszűkíteni, eltorlaszolni még átmenetileg sem szabad. A közművek elzáró szerkezeteit egyértelműen meg kell jelölni.
6. Az égéstermék – elvezetővel rendelkező tüzelő-, és fűtőberendezés csak teljesítményének megfelelő, illetőleg arra méretezett kéményhez csatlakoztatható.
7. Az éghető gázzal üzemeltetett tüzelő-, illetőleg fűtőberendezés, készülék működése alatt, meghatározott kezelési osztálynak megfelelő felügyeletről kell gondoskodni. A tüzelő-, fűtőberendezések felügyeletét csak a berendezés működését ismerő, és arra alkalmas személyre szabad bízni.
8. A gyártó, vagy külföldi termék esetén a forgalomba hozó a fogyasztó részére köteles meghatározni a tüzelő- fűtő és a hozzá csatlakozó hőhasznosító berendezés HASZNÁLATÁRA és KARBANTARTÁSÁRA vonatkozó tűzvédelmi követelményeket, valamint éghető anyagokra vonatkozóan a berendezéstől megtartandó biztonságos távolságokat. A fűtőberendezések időszakos felülvizsgálatát, ha szükséges, akkor karbantartását a meghatározott időszakonként szakcég szakemberével el kell végeztetni.
9. Az üzemeltető, vagy a berendezés kezelésével megbízott személy köteles a használati (kezelési) utasításban foglaltakat megtartani, a berendezést annak megfelelően üzemeltetni.
10. Gázszivárgás esetén a gázüzemű fűtőberendezés működését meg kell szüntetni (kikapcsolás, gáz azonnali elzárása), meg kell győződni a gázszivárgás okáról és a rendellenességet szakemberrel haladéktalanul fel kell számoltatni, meg kell szüntetni. A helyiség azonnali ki-, illetve átszellőztetéséről gondoskodni kell.
11. A kéménybe csatlakoztatott tüzelő-, és fűtőberendezés, annak égéstermék – elvezetője, valamint a környezetében lévő éghető anyagok között olyan távolságot kell megtartani, vagy olyan hőszigetelést kell alkalmazni, hogy a sugárzó hő a berendezés legnagyobb hőterheléssel való üzemeltetése mellett sem jelentsen az éghető anyagokra gyújtási veszélyt.

TŰZVÉDELMI SZABÁLYZAT		Oldalszám: 45/57
BSZC Veress Ferenc Szakképző Iskola		

12. A kéményt, a kéménytoldót, a füstcsatornát és egyéb égéstermék – elvezetőt csak nem éghető anyagból és úgy kell kialakítani, hogy az gyújtási veszélyt ne jelenthessen.
13. Olyan kéményt nem szabad használni, amelynek falába B-F tűzvédelmi osztályba tartozó épületszerkezetet építettek be, amelynek műszaki állapota nem megfelelő, amelynél a szükséges vizsgálatot, tisztítást, műszaki felülvizsgálatot nem végezték el. Az erről kapott SZAKVÉLEMÉNYT/TANÚSÍTVÁNYT legalább 5 évig meg kell őrizni.
14. A kémény használaton kívüli bekötő és tisztító nyílását nem éghető (A1 tűzvédelmi osztályba sorolt) anyaggal, eszközzel hézagmentesen le kell zárni. A koromzsák és kéménytisztító ajtót állandóan zárt állapotban kell tartani.
15. A nem éghető anyagú, megfelelő szilárdságú füstcsöveket 1,5 méterenként, de legalább egy helyen fémbilincssel az épületszerkezethez kell rögzíteni, és a kéménybe hézagmentesen (megfelelő csőátmérő és csőrőzsa) kell csatlakoztatni. A füstcső és a bilincs környezetére gyújtási veszélyt nem jelenthet.
16. A helyiségeknél – elsősorban a hagyományos gázkazánok esetében – biztosítani kell a szellőzés (természetes keresztzellőzés alsó-felső nyílásokkal) lehetőségét. A szellőzőnyílásokat eltorlaszolni, leszűkíteni még ideiglenes jelleggel sem szabad!
17. A helyiségek elektromos hálózata, szerelvényei (kapcsolók, lámpatestek, stb.) gépi, berendezési, készülékei, azok szerelési és csatlakoztatási módja, valamint a védettségi foka feleljen meg a helyiségek mérsékelt tűzveszélyes, valamint üzemzavarból adódó gázszivárgással szembeni tűzvédelmi követelményeknek.
18. Sérült, tűz-, és balesetveszélyes elektromos szerelvényt, gépi berendezést, készüléket használni nem szabad, azt elektromos képesítésű szakember által haladéktalanul meg kell javíttatni. Csak kifogástalan műszaki állapotú elektromos hálózat, szerelvény, berendezés, készülék használható! Ennek érdekében a villamos hálózatot, berendezést: a gázkazánok helyiségei esetében – NAPRA PONTOSAN - 6 évente tűzvédelmi műszaki követelmények szempontjából felül kell vizsgálatni és a tapasztalt, feltárt hiányosságokat meg kell szüntetni, melynek tényét hitelt érdemlő módon igazoltatni kell (szerelői nyilatkozat!)
19. A helyiségek, annak tűzvédelmére – amennyiben a berendezés teljesítménye 233,0 kW feletti - legalább 1 db, a gázkazánok helyiségeiben keletkező tűz oltására alkalmas, korszerű tűzoltó készüléket kell elhelyezni. A kisebb teljesítményű kazánok helyiségeinek tűzvédelmét a helyiségekhez legközelebb eső közlekedő, folyosószakasz területén elhelyezett, megfelelő oltásteljesítményű tűzoltó készülékek biztosítják.
20. A tűzoltó-technikai terméket, többek között a tűzoltó készülékeket jól látható, könnyen hozzáférhetően, úgy kell elhelyezni, hogy a tűzoltó készülék a legkedvezőtlenebb helyen keletkező tűz oltására a legrövidebb idő alatt felhasználható legyen, és a készüléket állandóan használható, üzemképes állapotban kell tartani. Helyéről eltávolítani, rendeltetésétől eltérő célra használni a tűzoltó készüléket – ha jogszabály arról másként nem rendelkezik – nem szabad, illetve TILOS!
21. A tűzoltó készülékek jogszabályban előírt időszakos felülvizsgálatásáról és/vagy javíttatásáról – melyet csak OKF regisztrációs számmal rendelkező cég végezhet! – gondoskodni kell. Amennyiben az időszakos ellenőrzést, és/vagy javítást nem hajtották végre, a tűzoltó készülék nem tekinthető üzemképesnek.
22. A jobb láthatóságuk érdekében a tűzoltó készülékeket, fali tűzcsapokat, valamint a tűzjelző rendszer kézi jelzésadóit a hatályos Országos Tűzvédelmi Szabályzat szerint világító/utánvilágító biztonsági jelekkel megfelelő módon meg kell jelölni.
23. A helyiségek területén alkalmoszerű tűzveszélyes tevékenységet (pl. hegesztés, vagy egyéb más, nyílt lánggal, szikraképződéssel járó munka) csak a szabályzat III/3. fejezetében foglaltak maradéktalan betartásával, a szükséges személyi és tárgyi tűzmelegelőzési feltételek előzetes meghatározásával és ezek ÍRÁSOS ENGEDÉLY-be foglalásával, az engedély kiadását követően szabad végezni, végeztetni!
24. A helyiségekben keletkező tűz esetére, a hozzájuk legközelebb lévő irodahelyiség és/vagy a diákotthon esetében a nevelői háló területén tűz jelzésére is alkalmas telefonkészülék nyert elhelyezést. A telefonkészülékek közelében fel kell tüntetni a segélyhívó- számokat (MENTŐK: 104, TŰZOLTÓK: 105, RENDŐRSÉG: 107) valamint a tűzjelzés módját, mely az alábbi:

	TŰZVÉDELMI SZABÁLYZAT	Oldalszám: 46/57
	BSZC Veress Ferenc Szakképző Iskola	

- tüzeset, káreset pontos helye (cím)
- mi ég, milyen anyag, a tűz terjedelme (m²),
- robbanásveszélyes anyag van-e veszélyben?
- életveszély van e?
- tüzet jelző személy neve, a jelzésre használt telefonkészülék hívószáma.

Tűzjelzést követően hozzá kell kezdeni a tűz esetére előírt, alapvetően szükséges tennivalók ellátásához a Tűzriadó Terv alapján!

25. A kazánok kezelési osztályának megfelelő, meghatározott időszakonként a kazánok felügyeletével megbízott munkavállalók a felügyeletet követően a helyiségek területét kötelesek tüzetesen átvizsgálni, és minden olyan rendellenes okot, körülményt, azonnal megszüntetni, amely a helyiségek illetve az adott intézményegység elhagyása után tüzet, vagy robbanást okozhat.

Fenti szabályzat betartása, betartatása kötelező!

TŰZVÉDELMI SZABÁLYZAT

Asztalos tanműhely

területére, és az ott folytatandó tevékenységre vonatkozóan az alábbi tűzvédelmi szabályzatot az alábbi tűzvédelmi szabályzatot (továbbiakban: szabályzat) adom ki és végrehajtását elrendelem.

- A faipari gépműhelyt (továbbiakban: helyiség) csak a használatbavételi (működési) engedélyben foglalt rendeltetésének megfelelő célra szabad használni.
- A helyiség teljes területén a

NYÍLT LÁNG HASZNÁLATA ÉS A DOHÁNYZÁS TILOS!

- A tilalmat a csarnok bejárati kapuira és ajtajaira – kívülről – felszerelt szabványos táblával, jól láthatóan jelölni kell.
- Dohányozni csak az arra kijelölt – műhelyen kívüli – DOHÁNYZÓ HELY-en, szabad.
- A helyiségben üzemi közlekedési utat kell folyamatosan biztosítani. A helyiségben csak az ott folytatott folyamatos tevékenységhez szükséges faanyagot szabad tárolni, de csak oly módon, hogy a famegmunkáló gépek, eszközök, berendezések, a mobil zsákos elszívó berendezések csővezetékei és gyűjtőzsákjai, az elektromos kapcsolók, szerelvények, tűzoltó készülékek, eszközök, továbbá ki- és bejárati ajtók (TMK műhelybe vezető ajtó) folyamatosan és biztonságosan megközelíthetők legyenek.
- A helyiségben folyamatosan rendet, tisztaságot kell tartani, ezért műszakok végén a helyiségben dolgozó munkavállalók a rájuk bízott famegmunkáló gépeket és azok környezetét a műszak során a rá-, illetve a lerakódott éghető hulladéktól (faapríték, fapor) kötelesek letakarítani, s a következő műszak dolgozóinak tisztán átadni!
- A helyiségben havonta legalább egy alkalommal a falí és mennyezeti elektromos szerelvényeket (tokozások, kapcsolók, lámpák) és más kiálló szerkezeti elemeket is gondosan le kell takarítani a rárakódott faportól.

TŰZVÉDELMI SZABÁLYZAT		Oldalszám: 47/57
BSZC Veress Ferenc Szakképző Iskola		

A tisztítás során a por felkavarását meg kell akadályozni! A tisztítást kézi vagy gépi úton kell végezni.

- A helyiség elektromos hálózata, gépei, berendezései, szerelvényei, készülékei, azok védettségi foka és szerelési módja elégítse ki a helyiségek jellegéből adódó szabványossági követelményeket.
- A helyiség hálózatát tűzvédelmi szabványossági szempontból 6 évenként kell felülvizsgáltatni és a feltárt szabványtalanságokat szakemberrel fel kell számoltatni.
- A helyiség szakaszoló főkapcsolóját a „FŐKAPCSOLÓ!” feliratú táblával, míg a helyiségben belül lévő különböző feszültségű dugaljakat a 220V, illetve a 380 V feliratozásokkal maradandó módon meg kell jelölni.
- Faipari gépek, berendezések csatlakozó vezetékének mechanikai sérülés elleni védelméről (gégecső; vezetési és rögzítési mód stb.) megfelelően gondoskodni kell. A helyiségben lévő fénycsőarmatúrákat csak jól tömített védőburával felszerelt állapotban szabad használni.

Meghibásodott, szabványtalan – tűz- vagy balesetveszélyt jelentő – elektromos szerelvényt, gépet, berendezést használni, használtatni tilos, azt szakemberrel haladéktalanul meg kell javíttatni!

- A fagegmunkáló gépek kezelői indításkor először mindig a faapríték és fapor elszívó-berendezést kell, hogy bekapcsolják és csak azután a gépet. Leálláskor a sorrend megváltozik.

Elszívó-berendezés üzemelése nélkül faipari gépet üzemeltetni nem szabad!

- A helyiség tűzvédelmére porral oltó tűzoltó készüléke kell elhelyezni A tűzoltó készülékeket és a faanyagokkal eltorlaszolni még átmenetileg sem szabad.
- A helyiség területén alkalmoszerű tűzveszélyes tevékenységet (pl. hegesztés) csak jelen Tűzvédelmi Szabályzatban foglaltak maradéktalan betartásával, alapos helyszíni szemle és takarítás után, a személyi és tárgyi feltételek megteremtésével, továbbá **írásos engedély** (mellékletek között található) kiadását követően szabad végezni, végeztetni! A tevékenységet csak érvényes tűzvédelmi szakvizsgával rendelkező szakember végezheti!
- Napi műszak végén, a gépek leállítását követően el kell végezni a szükséges takarítást. Meg kell győződni arról, hogy tüzet okozó körülmény nincs-e, s a helyiséget csak ezután szabad a másik műszaknak átadni, vagy elhagyni.

TŰZVÉDELMI SZABÁLYZAT

Napelem

A napelem modulok közvetlen közelében, a DC oldalon villamos távműködtetésű és kézi lekapcsolási lehetőséget kell kialakítani.

A távköldő egység kapcsolóját az építmény villamos tűzeseti fő kapcsolója közvetlen közelében kell elhelyezni.

A kapcsoló felett „napelem lekapcsolás” feliratot kell elhelyezni.

Napelemes tetőfedés alkalmazása esetén a tetőfedésnek a héjalásokra vonatkozó tűzvédelmi követelményeket is teljesítenie kell.

A napelemes rendszert tűz esetén vízzel oltani tilos! Ezt a tiltó táblát a napelemeknél el kell helyezni A főbejáratnál a napelem rendszer üzemelésére táblát kell kihelyezni.

	TŰZVÉDELMI SZABÁLYZAT	Oldalszám: 48/57
	BSZC Veress Ferenc Szakképző Iskola	

ADColdalonatűzesetilekapcsolássalnemlekapcsolhatóvezetékeket(feszültségálatmaradóvezetékeket)jelölésselkellellátni!

A dolgozóknak a tűzjelzésével kapcsolatos teendői

A tűzjelzéssel kapcsolatos feladatok

- Aki a tüzet vagy annak közvetlen veszélyét észleli, arról tudomást szerez, köteles azt elsősorban a Tűzoltóságnak késelem nélkül jelezni.
- A tűzjelzéshez, segítségkéréshez az állampolgárok kötelesek a használatukban álló híradási, vagy közlekedési eszközzel ellenszolgáltatás nélkül segítséget adni.
- A fővonalú távbeszélő készülékek mellett a tűzoltóság hívószámát jól látható módon fel kell tüntetni, melyek az alábbiak:
 - a Tűzoltóság díjtalanul hívható szám: ☎ 105
 - a Tűzoltóság vezetékes telefonszáma: ☎ 06 (52) 561-068
 - ingyenesen hívható segélykérő szám: ☎ 112
- A tűzjelzésnek tartalmaznia kell:
 - a tüzeset pontos helyét (település, utca, házszám)
 - mi ég
 - mi van veszélyben (gázpalack, értékes tárgyak, stb.)
 - emberélet van-e veszélyben
 - a tűz terjedelme (megközelítőleg alapterület)
 - jelző neve és telefonszáma
- A tüzesetet jelenteni kell továbbá:
 - a vezetőnek, (távollétében helyettesének).
 - a rendőrségnek,
- A vezető vagy megbízottja a Tűzoltóság közreműködése nélkül eloltott, illetve az emberi beavatkozás nélkül megszűnt tüzet is kötelesek a Tűzoltóságának késelem nélkül bejelenteni, és a kár színhelyét a tűzvizsgálat vezetőjének intézkedésig változatlanul hagyni.
- A tűzjelzés lehetőségét a Tűzoltóságához mindenki számára biztosítani kell. A tűzjelzésért ott létekor elsősorban a vezető illetve a helyettese felelős.



7.2. Tűz esetén tanúsítandó magatartás, tűzoltás

- A tüzet először észlelő haladéktalanul riasztani köteles a környezetét.
- Ezután következő feladatok:
 - Hívatasos Tűzoltók riasztása
 - intézményvezető értesítése
 - helyiségbe történő bejutás biztosítása
 - az érintett terület kiürítése, veszélyeztetett személyek mentése
 - tűzoltás a rendelkezésre álló eszközökkel
 - a gázpalack(ok), éghető anyagok védett területre való szállítása
 - közművek leválasztása
- Elektromos tűz esetén az áramtól való mentesítés előtt vízzel oltani tilos!
- Riasztás után valamennyi dolgozó köteles a tőle elvárható módon a tűzoltásban részt venni, és olyan magatartást tanúsítani, hogy pánik ne törhessen ki.
- A tűzoltásban résztvevő valamennyi dolgozó köteles a tűzoltási munkát irányító utasításait végrehajtani.
- Valamennyi vezető és beosztott dolgozó köteles a tőle elvárható módon olyan intézkedést, közreműködést megtenni, amely a tűz által okozott anyagi kárt csökkentheti, illetve személyi sérülést megelőzheti.

	TŰZVÉDELMI SZABÁLYZAT	Oldalszám: 49/57
	BSZC Veress Ferenc Szakképző Iskola	

- A tűzoltóság megérkezésekor tájékoztatni kell a tűzoltás vezetőt az addig megtett intézkedésekről, részére a szükséges felvilágosítást meg kell adni és az utasításait végre kell hajtani,
- A tűz oltásának egyszemélyi felelős vezetője a tűzoltás vezetője a tűzoltás vezető, aki a feladatának ellátásához szükséges minden intézkedést megteheti.
- A rendelkezésre álló oltókészülékkel a tűz oltását azonnal meg kell kezdeni.

Tűzvédelmi oktatás

A tűz elleni védekezésről, a műszaki mentésről és a tűzoltóságról szóló 1996. évi XXXI. törvény 22. § (3) bekezdésében foglaltak alapján az INTÉZMÉNY vezetőit, valamint beosztott munkavállalóit, valamint a diákokat tűzvédelmi oktatásban kell részesíteni, melyeket az alábbiak szerint szabályozom:

A vezetőket a beosztott dolgozókat tűzvédelmi oktatásban kell részesíteni:

- **felvételi**kor, illetve munkába állításkor az úgynevezett **első tűzvédelmi oktatást az intézmények általános intézményvezetője, vagy az általa megbízott, az intézmény közvetlen vezetője** köteles megtartani, dokumentálni.
- évenként legalább egy alkalommal történő **ismétlődő tűzvédelmi oktatásokat** - előzetes kiértékelését követően - minden esetben a **szerződéses tűzvédelmi tanácsadó** köteles megtartani és dokumentálni.
- oktatáson való hiányzás után a **pótképzéseket az intézmények intézményvezetője, vagy az általa megbízott személy, az intézmény közvetlen vezetője köteles** megtartani és dokumentálni.
- tüzesetet követően a **rendkívüli tűzvédelmi oktatást a tűzvédelmi tanácsadó** tartja meg és dokumentálja.
- **A diákok** – életkori sajátosságainak megfelelő - **oktatását** minden tanév kezdetén, az első osztályfőnöki órán, az **osztályfőnökök kötelesek megtartani** és azt az osztálynaplókba történő bejegyzéssel **dokumentálni**

Oktatások jellegétől függetlenül minden oktatást az OKTATÁSI NAPLÓBAN kell dokumentálni

Az oktatást a Tűzvédelmi Szabályzat eseti (intézményekre, munkahelyekre, az ott folytatott tevékenységekre vonatkozó) tűzvédelmi szabályból, illetve a dolgozók, tanulók konkrét – az iskolával és diákotthonnal kapcsolatos - tevékenységekkel összefüggő tűzvédelmi használati szabályokból, ismeretekből a helyi veszélyforrások kihangsúlyozásával kell megtartani.

Kiemelten foglalkozni kell a tűz esetén szükséges alapvető tennivalókkal.

Az intézmények dolgozói részére tartott éves ismétlődő tűzvédelmi oktatásnak az alábbi témakörökre kell kiterjednie:

- 📖 a többszörösen módosított 1996. évi XXXI. Törvény munkavállalókra vonatkozó fejezeteire, előírásaira,
- 📖 konkrét intézmény, munkahely, munkafolyamat, anyag tűzveszélyességére,
- 📖 általános tűzvédelmi használati szabályokra, előírásokra (OTSZ),
- 📖 tűz esetén követendő magatartásra,
- 📖 tűzoltó készülékek, eszközök, felszerelések – FALI TŰZCSAPOK - kezelésére, használatára,
- 📖 napi munkavégzés utáni feladatokra,
- 📖 tűzvédelmi, tűz megelőzési szabályok megszegésének követelményeire, tűzvédelmi szabálysértés, tűzvédelmi bírság lehetőségére,

AZ OKTATÁSRÓL FELVETT DOKUMENTUMNAK (OKTATÁSI NAPLÓ) TARTALMAZNI KELL:

	TŰZVÉDELMI SZABÁLYZAT	Oldalszám: 50/57
	BSZC Veress Ferenc Szakképző Iskola	

- ✓ az oktatás időpontját, helyét, jellegét (első, ismétlődő, pót, rendkívüli)
- ✓ az oktatás konkrét témaköreit
- ✓ az oktatott dolgozók nevét, az aláírásokat
- ✓ az oktató nevét, aláírását

Azt a közvetlen munkahelyi vezetőt, vagy beosztott pedagógust, óvodai nevelőt, dajkát, egyéb dolgozót, aki az éves ismétlődő tűzvédelmi oktatáson valamilyen oknál fogva (betegség, szabadság stb.) nem tudott részt venni, a munka újbóli felvételével egyidejűleg ún. PÓTOKTATÁSBAN kell részesíteni!

KÜLSŐ, IDEGEN VÁLLALAT, CÉG DOLGOZÓIT, amennyiben bármely intézmény, területén végeznek kampányszerű tevékenységet, (pl. szerelés, karbantartás, vagy alkalmyszerű tűzveszélyes tevékenység) úgy őket szintén rövid – a munkával kapcsolatos – tűzvédelmi oktatásban kell részesíteni, melyet a hivatal műszaki előadója, vagy előzetes kiértékelést követően a szerződéses tűzvédelmi tanácsadó köteles megtartani, dokumentálni.

BÁRMELY - A SZABÁLYZAT HATÁLYA ALÁ TARTOZÓ – INTÉZMÉNY területén bekövetkezett tüzesetet követően a tűz által érintett konkrét intézmény dolgozóit ún. RENDKÍVÜLI tűzvédelmi oktatásban kell részesíteni! Ezt minden esetben tűzvédelmi tanácsadó köteles megtartani, dokumentálni.

***A tűzvédelmi oktatások elhanyagolása felelősségre vonást,
tűzvédelmi szabálysértést, vagy bírságot eredményez! Tűzvédelmi
szempontból tájékozatlan intézményi dolgozó nem alkalmazható!***

	TŰZVÉDELMI SZABÁLYZAT	Oldalszám: 51/57
	BSZC Veress Ferenc Szakképző Iskola	

Engedély tűzveszélyes tevékenység végzésére

Az 202__ év hó napján megtartott helyszíni szemle, valamint az 54/2014. (XII. 5.) BM rendelettel kiadott Országos Tűzvédelmi Szabályzat 184-185. §-a alapján:

A munkavégzés időtartama:

201__ év hó nap órától,

201__ év hó nap óráig

A munkavégzés általános tűzvédelmi előírásai:

- ✓ Tűz- és szikraképződéssel járó tevékenység 5,0 m-es körzetéből a gyúlékony anyagokat el kell távolítani.
- ✓ Az el nem távolítható gyúlékony anyagokat nedves ponyvával le kell takarni.
- ✓ Tűzoltás céljára db kg-os, oltásteljesítményű porral oltó tűzoltó készüléket kell készenlétbe helyezni.
- ✓ A munka elvégzéséhez szükséges fő dolgozó, akik rendelkeznek érvényes munkavédelmi és tűzvédelmi szakvizsgával.
- ✓ A munkavégzés ideje alatt gázkoncentráció mérés szükséges: igen nem
- ✓ Tűz esetén a tűzoltóságot 105 vagy a hívószámot értesíteni kell.

A munkát végző(k) neve:

..... tűzvédelmi szakvizsga biz. száma:.....

..... tűzvédelmi szakvizsga biz. száma:.....

A(z) helyiségben (szabadtéren) végzett tűzveszélyes tevékenységet (a munka pontos megnevezése) az alábbi tűzvédelmi előírások végrehajtása és folyamatos betartása mellett engedélyezem:

A biztonságos munkavégzés érdekében az alábbi biztonsági intézkedések megtétele szükséges:

1.)

2.)

A munkavégzés helyén az alábbi tűzvédelmi felszereléseket kell biztosítani:

3.)

4.)

.....
engedélyt kiadó aláírása

Az engedélyben felsorolt előírásokat tudomásul veszem, azok végrehajtásáért és folyamatos betartásáért büntetőjogilag felelősséget vállalok.

....., 20...évhónapnap

.....
munkát végző aláírása

A munka befejezését az engedélyezőnek jelenteni kell!

FIGYELMEZTETÉS: A tűzveszélyes tevékenységet csak az engedélyben rögzített előírások végrehajtása és folyamatos betartása mellett szabad végezni. Hatósági ellenőrzés esetén az engedélyt fel kell mutatni.

Az engedély két azonos példányban készült. Az engedély egy példányát az engedélyező rendszeresített irattartóban (dossziében) elhelyezni köteles.

MEGJEGYZÉS:

Amennyiben az alkalomszerű tűzveszélyes tevékenységet végző személy azt saját tulajdonában lévő létesítményben, épületben, szabad téren folytatja, úgy a feltételek írásbeli meghatározása nem szükséges.

A külső szervezet vagy személy által végzett tűzveszélyes tevékenység feltételeit a tevékenység helye szerinti létesítmény vezetőjével, vagy megbízottjával egyeztetni kell, aki ezt szükség szerint - a helyi sajátosságoknak megfelelő - tűzvédelmi előírásokkal egészíti ki.

A felsoroltakat az alábbi – helyi sajátosságoknak megfelelő – tűzvédelmi előírásokkal egészítem ki:

....., 20...évhónapnap

.....
a létesítmény vezetője, vagy megbízottja

A felsorolt előírásokat tudomásul veszem, és azok megtartásáért felelősséget vállalok:

.....
munkát végző aláírása

Tevékenység befejezése után a munkaterület átadása-átvétele

A(z) munka befejezéséről a munkavégzésre közvetlenül utasítást adót és/vagy tevékenységet közvetlenül irányítót/tájékoztattam. Ezt követően a helyszínen az elvégzett munkát, annak teljes területét átvizsgáltuk, ezzel a munkaterületet átadtam, illetve azt átvettem.

....., 20...évhónapnap

.....
Munkaterületet átadó

.....
Munkaterületet átvevő

A tűzvédelemmel kapcsolatos iratok, melyeket az intézményvezetői irodában megfelelő helyen kell tartani őrizni

- a) Tűzvédelmi Szabályzat és mellékletei.
- b) Dolgozók tűzvédelmi oktatásáról készült nyilvántartás, napló
- c) Elektromos hálózat tűzvédelmi szabványossági felülvizsgálatáról készült jegyzőkönyv
- d) Villámvédelem szabványossági felülvizsgálatáról készült mérési jegyzőkönyv
- e) Kémények – ha van - füsttömörtségi vizsgálatáról készült TANÚSÍTVÁNY
- f) Alkalmoszerű tűzveszélyes tevékenységhez kiadott engedélyeket
- g) Tűzoltó készülék készenlétszen tartói nyilvántartást és ellenőrzési dokumentumot
- h) Tűzvédelmi üzemeltetési naplók
- i) Stb.

Ezeket a tűzvédelmi ügyiratanyagokat az Intézményvezető, és/vagy az intézménynél ezzel megbízott személy – intézményvezető megbízott helyettese – köteles megbízható helyen megőrizni, továbbá a szerződéses tűzvédelmi tanácsadó negyedéves szemléi alkalmával köteles azokat átvizsgálni és naprakész állapotban ta

Tűzriadó terv

A tűz elleni védekezésről, a műszaki mentésről és a tűzoltóságról szóló, többszörösen módosított 1996. évi XXXI. törvény 19. § (1) bekezdésében foglaltak, valamint a 33/1999 /IX. 24/ BM rendelettel módosított, valamint a 30/ 1996. (XII. 6.) BM rendelet 4. § (1) bekezdésének b) pontja meghatározza, hogy a MŰVELŐDÉSI, **OKTATÁSI**, KULTURÁLIS, SPORT, EGÉSZSÉGÜGYI és SZOCIÁLIS LÉTESÍTMÉNYEKRE TŰZRIADÓ TERV - et kell készíteni.

BSzC Veress Ferenc Szakképző Iskola területére kötelező TŰZRIADÓ TERV készítése. Az intézményekben dolgozó személyek, tanuló diákok, testi épsége, az élet-, és vagyonbiztonság érdekében Az intézményekre kiadom az alábbi általános tűzriadó tervet:

Tűzjelzés, riasztás

Aki a szabályzat hatálya alá tartozó, bármely Intézmény területén tüzet, vagy annak közvetlen veszélyét észleli, az köteles elsősorban és haladéktalanul a területileg illetékes Hivatásos Tűzoltóságot értesíteni!

A TŰZOLTÓSÁG TŰZJELZŐ HÍVÓSZÁMA:

105 vagy 112

A tűzjelzéskor az alábbi adatokat kell közölni:

- ✓ Tűzeset, káreset pontos helye (cím)
- ✓ Mi ég, milyen anyag, épület stb., milyen terjedelemben (m²)
- ✓ Emberélet van-e veszélyben
- ✓ Jelző személy neve, jelzésre használt telefonkészülék száma

A tűz észlelésével és a tűzoltóság felé történő jelzéssel egy időben haladéktalanul riasztani kell a tűz által érintett intézményben tartózkodó pedagógusokat, nevelőket, dolgozókat, a technikai személyzetet és természetesen elsősorban a diákokat.

A személyek, diákok belső közvetlen riasztását az ISKOLAI ÉPÜLETEKBEN keletkezett tűz esetében, tanítási idő alatt a „TŰZ VAN!... TŰZ VAN!...” tűzilármával, kiáltásokkal és pontosan 30,0 másodpercig tartó, szaggatott csengőszóval, míg a TANMŰHELY ÉPÜLETÉBEN a személyek belső, közvetlen riasztását szintén a „TŰZ VAN!...TŰZ VAN...” tűzilárma, illetve kiáltások megtétele mellett, míg a tűzoltóság közvetett riasztását telefonról

Törekedni kell arra, hogy a tűz által érintett oktatási, nevelési célját szolgáló intézményegységből a diákokat pedagógusok vezetésével szervezett körülmények között, a lehető legrövidebb úton és idő alatt, védett épületrészbe, vagy a szabadba (udvar, utca) biztonságosan kimenekítsék! KERÜLNI KELL a PÁNÍKHANGULAT KIALAKULÁSÁT!

Elsősorban az épületek földszinti helyiségeiből - ha a folyosón át való menekülést, menekítést a tűz elzárta - a szabadba nyíló ablakokon keresztül kell a diákokat kimenekíteni. Amennyiben emeleti helyiséget a folyosón való tűz, vagy a nagy füst miatt nem lehet biztonságosan elhagyni, úgy az adott helyiség ajtónyílásait a beáramló füst megakadályozása érdekében nedves textíliával kell eltömíteni és meg kell várni a kiérkező hivatásos tűzoltó egységek szakszerű beavatkozását, mentési tevékenységét!

A KIÜRÍTÉST a TŰZ ÁLTAL ÉRINTETT INTÉZMÉNY ESETÉBEN LEHETŐLEG TÖKÉLETES HELYISMERETTEL RENDELKEZŐ, ILLETVE AZ ADOTT ÉPÜLET, INTÉZMÉNY KIÜRÍTÉSÉRE KIOKTATOTT, EZZEL MEGBÍZOTT SZEMÉLY IRÁNYÍTSA, VÉGEZZE, VÉGEZTESSE!

SZEMÉLYI SÉRÜLÉS (pl. égési sérülés, füstmérgezés stb.) ESETÉN AZONNAL ÉRTEŚITENI KELL a MENTŐKET.

A MENTŐK SEGÉLYHÍVÓ SZÁMA:

104

A mentők kiérkezéséig a sérülteket gyors és szakszerű elsősegélyben kell részesíteni!

AMENNYIBEN BŰNCSELEKMÉNY (pl. szándékos tűzokozás) ALAPOS GYANÚJA MERÜL FEL, VAGY NAGYOBB ÉPÜLETKÁR, ESETLEG HALÁLESET is TÖRTÉNT, ÚGY a RENDŐRSÉGET is KÉSEDELEM NÉLKŰL ÉRTEŚITENI KELL.

A RENDŐRSÉG SEGÉLYHÍVÓSZÁMA:

107

A TŰZOLTÁST MEGELŐZŐ MŰSZAKI INTÉZKEDÉSEK:

Amennyiben kiterjedőben lévő, nagyobb tűz esetére van kilátás, úgy a tűzjelzéssel riasztással, épület kiürítésének megkezdésével egy időben, de még a tűzoltás megkezdése előtt az alábbi műszaki intézkedések végrehajtása kötelező:

A tűz által érintett intézményegység területének áramtalanítása, és a bejövő földgáz elzárása!

A tűzesetről a tűzoltóság értesítésével párhuzamosan minden esetben értesíteni kell az Intézmény vezetőjét, valamint a tűz által érintett intézmény közvetlen vezetőjét,

Tűzoltás, mentés

Kiseb terjedelmű (1,0-2,0 m²) tűzek oltását az intézményegységekben rendelkezésre álló tűzoltó készülékekkel kell megkezdeni, végezni. Törekedni kell a tűz kezdeti fázisban való eloltására!

Fontos a tűzoltó készülékek készenléti helyeinek és kezelésének alapos, biztos ismerete! (oktatás!)

Nagyobb terjedelmű tűz esetén, felhasználható vízzel való oltásra az iskola épületszintjei folyosószakaszainak meghatározott részein lévő, megfelelően jelölt FALI TŰZCSAPOK. VÍZZEL CSAK ÁRAMTALANÍTÁS UTÁN SZABAD TŰZET OLTANI!

Törekedni kell az anyagok mentésére, a tűz által még nem érintett, de veszélyeztetett ingóságok biztonságos helyre történő szállítására. Az anyagok mentését a veszélyesebb tűzveszélyességi osztályú illetve értékesebb anyagokkal, eszközökkel kell kezdeni, azok biztonságos helyre történő elszállításáról kell először gondoskodni.

A tűz oltását és az anyagi javak mentését elsősorban a helyszínen lévő, illetve oda érkező férfiak végezzék! Mindenki köteles az oltáshoz mentéshez, menekítéshez a tőle elvárható maximális eszmei és fizikai segítséget megadni!

A tűzoltó egységek parancsnokát röviden tájékoztatni kell:

- A kialakult helyzetről, a már megtett, vagy még meg nem tett intézkedésekről (pl. áramtalanítás, gáz elzárása, robbanásveszélyes anyagok helyzete, tűzoltás stádiuma, társszervek értesítése stb.)
- A tűz pontos helyéről, optimális megközelíthetőségéről, a legközelebbi vízvételi lehetőségről (tűzcsap helye), tűzoltó készülékek, anyagok, fali tűzcsapok stb. helyéről, a helyi veszélyforrásokról.

A RÖVID TÁJÉKOZTATÁST KÖVETŐEN MINDENKI KÖTELES a KIÉRKEZŐ EGYSÉGEK PARANCSNOKÁNAK (tűzoltás vezető) UTASÍTÁSAIT MARADÉKTALANUL BETARTANI, VÉGREHAJTANI!

**MINDEN TÚZESETET – AZ ELOLTOTT VAGY EMBERI BEAVATKOZÁS NÉLKÜL
MEGSZÜNTEKET is – HALADÉKTALANUL JELENTENI KELL a HIVATÁSOS ÖNKORMÁNYZATI
TŰZOLTÓSÁGNAK, és a HELYSZÍNT – ELOLTOTT TŰZ ESETÉN is – a TŰZVIZSGÁLAT
MEGKEZDÉSÉIG VÁLTOZATLANUL KELL HAGYNI!**

A TŰZJELZÉS ÁLLAMPOLGÁRI KÖTELESSÉG!

A tűzriadó tervet az Intézmény valamennyi vezetőjével, beosztott dolgozójával, meg kell ismertetni, hogy tűz esetén a benne foglaltakat készség szintjén alkalmazni tudják.

A tűzriadó tervet az intézményegységek dolgozói részére évente – ismétlődő oktatás keretében – dokumentáltan kell megismertetni.

Az iskolák épületei és a diákotthon, egyben óvoda épülete esetében is évente 1 alkalommal tűzriadó és épület kiürítési gyakorlatot kell tartani és azt jegyzőkönyvileg dokumentálni kell. A jegyzőkönyveket legalább 6 évig meg kell őrizni.

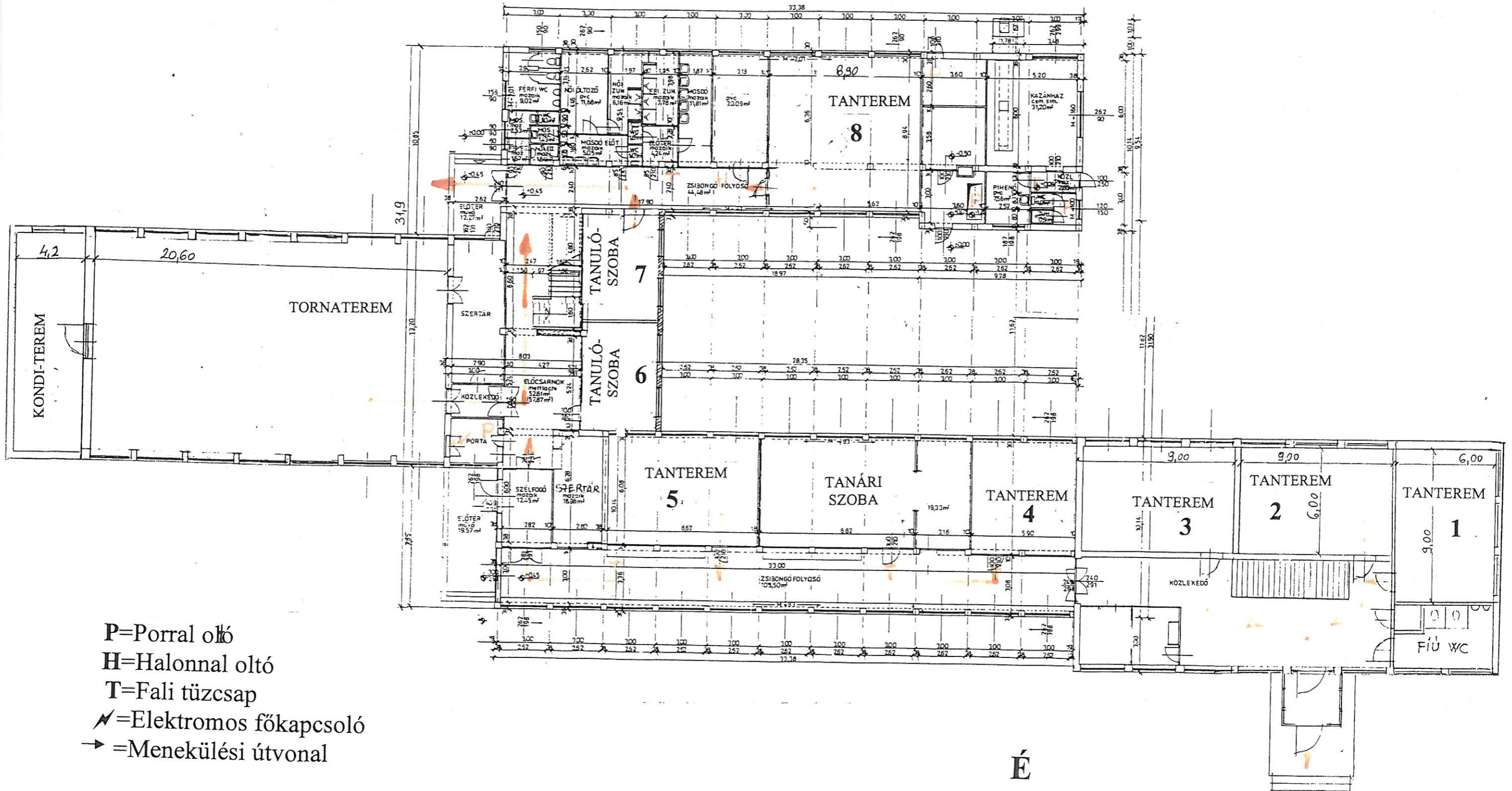
**FENTI TŰZRIADÓ TERV BETARTÁSA, VALAMINT TŰZ ESETÉN, KÉSZSÉG SZINTJÉN
TÖRTÉNŐ ALKALMAZÁSA KÖTELEZŐ**

- Kiemelt veszélyforrások
Nagy létszámú személyi jelenlét van az épületben
Gázkazán gázmérő
Könyvtár



Intézmény alaprajza

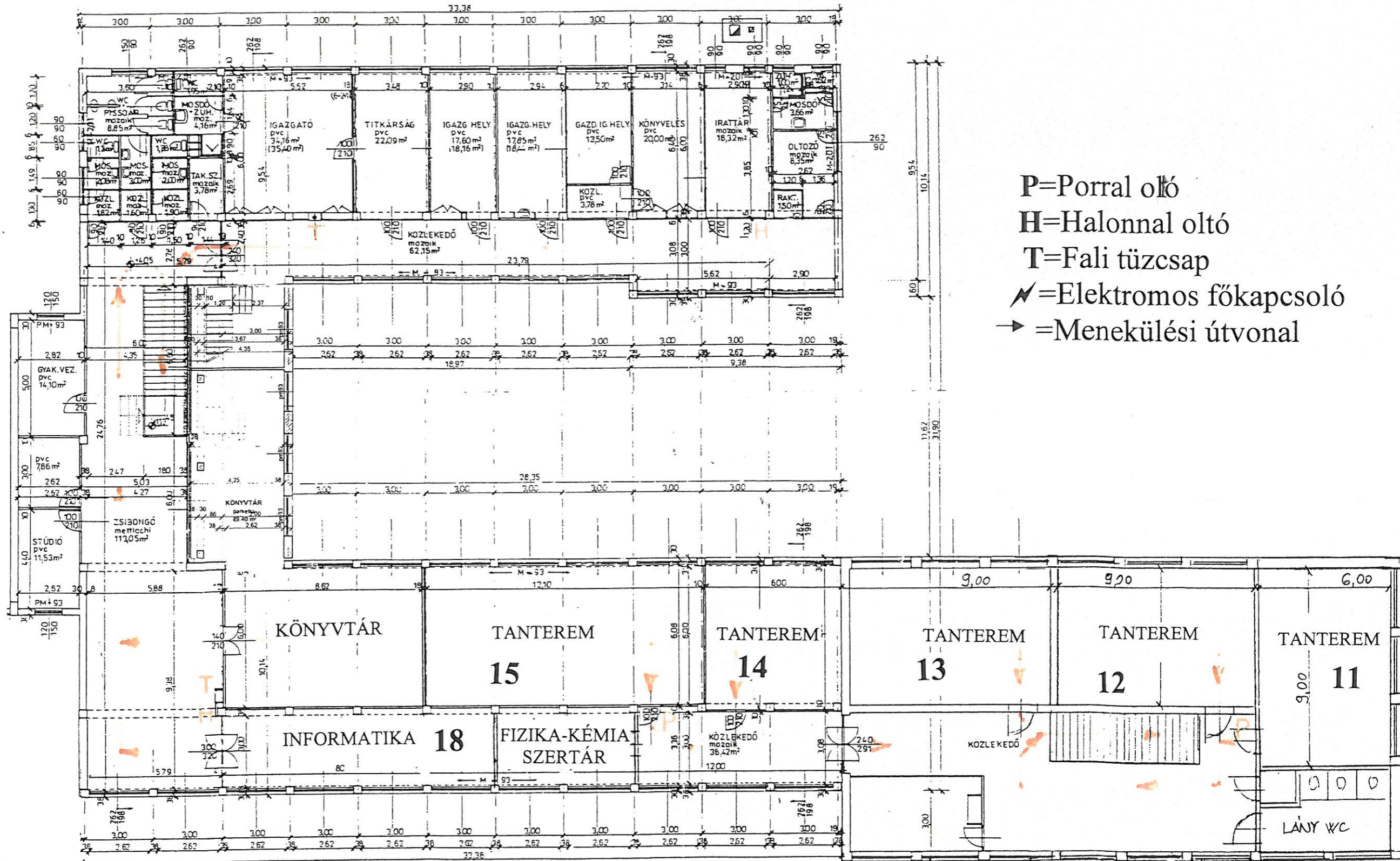
FÖLDSZINTI ALAPRAJZ M=1:100



- P=Porral oltó
- H=Halonnal oltó
- T=Fali tűzcsap
- ↗=Elektromos főkapcsoló
- =Menekülési útvonal



4. EMELETI ALAPRAJZ M=1:100



- P=Porral oltó
- H=Halonnal oltó
- T=Fali tűzcsap
- ⚡=Elektromos főkapcsoló
- ➔=Menekülési útvonal



P=Porral oltó

H=Halonnal oltó

T=Fali tűzcsap

↗=Elektromos főkapcsoló

➔=Menekülési útvonal

